

自我決定計畫入門培訓 導師訓練

2024年



注意事項



Interpretación en español: haga clic en el globo blanco en la parte inferior de la pantalla con la etiqueta "Interpretation." Luego haga clic en "Spanish" y seleccione "Mute original audio."



美國手語翻譯員已「聚焦」顯示，並且實時字幕已啟動



本次會議正在錄製中

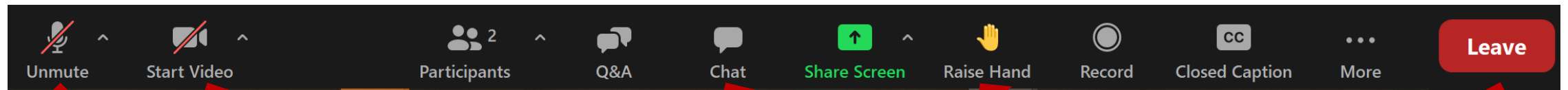


資料可在以下網站獲取：[SDP 網站：說明頁標籤](#)



請使用電子郵件將書面意見提交至：SDP@dds.ca.gov

ZOOM 使用提示



只有在輪到您發言時才取消麥克風靜音



開啟或關閉您的攝像頭

所有參與者都可以在問答區輸入問題/評論

聊天功能僅對講解人開放；請將聊天訊息發送給「所有人」

講解人如需發言，可舉手示意

會議結束時請退出網路研討會



- 對於參與者，您的視頻和麥克風將無法使用
- 您只能看到/聽到螢幕上的講解人



- 功能根據您使用的 Zoom 版本和裝置有所不同
- 部分 Zoom 功能不適用於僅使用電話撥入的參與者

今天您將了解 的內容

- 區域中心服務
- 自我決定計畫
- 以人為本的規劃
- 個人預算
- 支出計畫
- 安排服務
- 註冊
- 資源及後續步驟

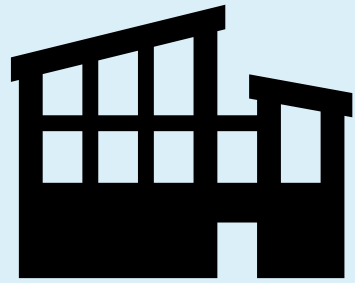
區域中心服務



區域中心服務



- 發展服務部負責協調和提供智力/發育障礙者的服務
- 這些服務透過《蘭特曼法》創設的區域中心系統來實現
- 加州共有21個非營利區域中心
- 區域中心負責確定哪些人有資格獲得服務，提供服務協調員，並支付部分服務費用



區域中心服務選項

這些選項基於《蘭特曼法》的價值觀，強調選擇權、透過個人計畫（IPP）進行個人決策，並促進獨立性和社區融入。

傳統的
註冊服務

參與者主
導的服務


自我決定計畫

傳統的
註冊服務

傳統服務選項

- 您將有一份制定的個人計畫（IPP），以明確您的目標以及達成這些目標的方式
- 區域中心的服務通常透過註冊服務提供者提供
- 服務協調員幫助您找到服務提供者並安排您的服務。
- 區域中心為您的服務向服務提供者支付費用。

參與者主導的服務是傳統服務選項的一部分。



參與者
主導的服務


非註冊服務

- 您可以自行聘用、安排和監督您的工作人員
- 您將與註冊的財務管理服務提供者合作，幫助您支付工作人員的報酬並遵守勞動法規

註冊服務

- 由區域中心負責尋找並支付費用

參與者主導的服務（續）



參與者
主導的服務

您和/或您的家人可以為以下服務尋找提供者：

- 社區培訓服務
- 日托
- 護理
- 暫息服務
- 交通服務
- 個人協助
- 獨立生活服務
- 就業支援

非註冊服務將由財務管理服務提供者支付費用。



自我決定計畫

自我決定計畫選項

- 這是一種獲取服務和支援的自願替代方式。
- 該計畫可以為您和您的家庭提供更多的自由、控制和責任，讓您選擇合適的服務和支援以實現您的個人計畫（IPP）目標
- 您將有專業人員幫助您，例如您的財務管理服務提供者和區域中心

自我決定計畫與其他選項不同。

- **您**和您的個人計畫 (IPP) 團隊共同制定預算、支出計畫，並安排服務提供者
- **您**可以使用您的預算向合資格的服務提供者、個人或商家購買服務和商品，即使他們並未在區域中心註冊
- 您獲得的服務和支援必須符合聯邦財政參與的資格
- **您**必須使用註冊的財務管理服務提供者來協助您

需要考慮的事項

我最喜歡區域中心用來提供各種服務
選項中的哪一項？



自我決定計畫路線圖

以人為本的規劃

自我決定計畫

個人預算

支出計畫

安排服務

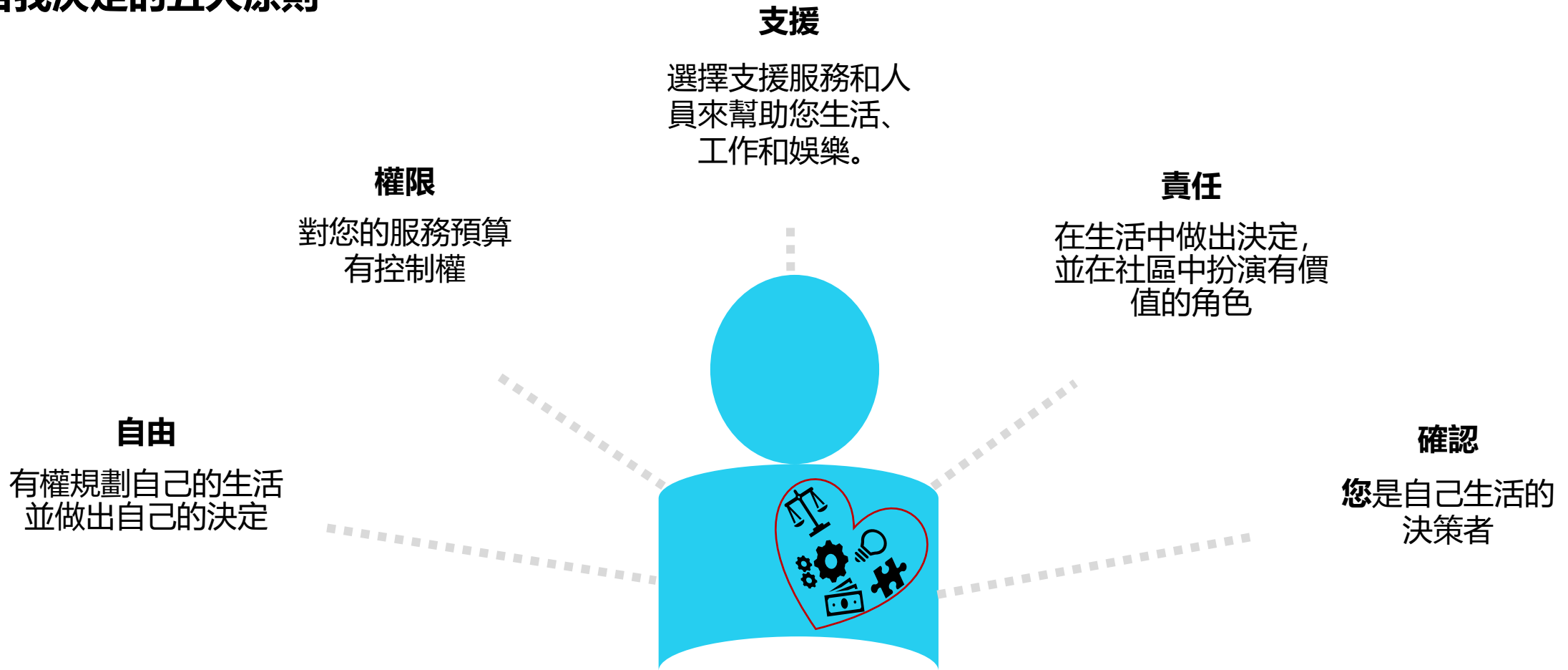
註冊



服務開始



自我決定的五大原則



您可以參加， 如果您

- ✓ 符合《蘭特曼法》規定的獲得區域中心服務的資格
- ✓ 在社區中家中生活，或住在群體之家
- ✓ 居住在長期醫療護理機構或州營設施中，並希望利用自我決定計畫來幫助規劃您搬遷至社區
- ✓ 同意自我決定計畫法規中規定的責任

如果您選擇參與， 您同意

- ✓ 參加本次自我決定計畫入門培訓
- ✓ 使用達成您個人計畫（IPP）目標所需的服務
- ✓ **僅在無法獲得其他通用服務時使用自我決定計畫服務**
- ✓ 如果有資格，申請Medi-Cal服務
- ✓ 在年度預算中控制您的服務和支援
- ✓ 與財務管理服務提供者合作

您可以選擇幫助和支持您**預註冊**自我決定計畫的人員。

所需的支援

- 區域中心工作人員和您的服務協調員
- 註冊的財務管理服務提供者

可選支援

- 自然支援、家人和朋友
- 由區域中心支付費用的以人為本的規劃師和過渡支援

自然支援是

您生活中**最了解您**的那些人，例如朋友或家人。您可以選擇讓您的自然支援來幫助您，但這**並非必須**

- 包括您信任的最喜愛的老師或與您長期合作的人
- 可以 **幫助您**找到適合您的服務和支援的人，或志願提供這些服務的人
- 他們能夠幫助您制定以人為本的計畫、個人計畫（IPP）、個人預算和支出計畫

自我決定計畫由發展 服務部 (DDS) 和區域中心提供支持

- 發展服務部 (DDS)**
- 執行和監督該計畫
 - 報告計畫數據
 - 支持計畫的長期可持續運行

- 區域中心**
- 在其轄區內執行該計畫
 - 監督該計畫
 - 報告計畫數據
 - 與當地消費者或家庭經營的組織簽訂合同，以及與當地志願顧問委員會 (LVAC) 合作
 - 提供相關資訊
 - 確定並減少註冊過程中的問題和障礙

共有兩個顧問委員會

當地志願顧問委員會 (LVAC)

- 審查並檢查所屬區域中心的計畫進展
- 與區域中心和發展服務部合作改進該計畫
- 與區域中心合作，優先分配執行資金
- 提供相關資訊

全州自我決定顧問委員會 (SSDAC)

- 由21個區域中心當地志願顧問委員會 (LVAC) 的主席組成
- 收集來自LVAC、社區、區域中心和發展服務部的資訊
- 建議改進全州計畫的方法
- 掌握可用服務和支援的資訊，並制定培訓材料

需要考慮的事項

自我決定計畫選項是否最適合我？

誰可以幫助我考慮這個決定？



自我決定計畫路線圖

以人為本的規劃

自我決定計畫

個人預算

支出計畫

安排服務

註冊



服務開始



以人為本的規劃

以人為本的規劃幫助您專注於自己生活中想要和需要的事物。您的個人計畫（IPP）列出了您的目標，以及如何透過服務和支援幫助您實現這些目標。

在自我決定計畫中，您可以選擇撰寫一份以人為本的計畫，以幫助制定您的IPP。

- 區域中心可以支付相關費用，聘請專人幫助您制定初步的以人為本的計畫，這將有助於制定您的IPP。

以人為本的計畫 圍繞您展開

以人為本的計畫描述您希望未來的生活樣貌，以便您能朝著自己的目標努力。

- ✓ 它以您的優勢、能力、偏好、生活方式和文化為基礎
- ✓ 它確定了幫助您實現目標的服務和支援
- ✓ 它將幫助您制定您的個人計畫 (IPP)

您可以與您的團隊一起制定一份書面的以人為本的計畫。

您應該

- 主導以人為本的計畫的制定
- 聘請專人協助您
- 與您的規劃團隊見面

您的團隊應該

- 參加您的以人為本的規劃團隊會議，為您提供支持
- 傾聽您的希望、夢想和需求，以便制定以人為本的計畫
- 利用您的以人為本的計畫幫助您制定個人計畫 (IPP)

以人為本的規劃

可聘請**預註冊過渡支援提供者**幫助您進行規劃。他們可以是註冊或非註冊的服務提供者。

- ✓ 支持您進行以人為本的規劃以及更新您的個人計畫 (IPP)
- ✓ 幫助您識別自己的**優勢**
- ✓ 幫助獲取做出**選擇**所需的資訊
- ✓ 幫助確定您的即時和**長期需求及目標**

服務協調員也可以在這個過渡過程中幫助您



**預註冊過渡支援提供者
可以是註冊的，也可以
是非註冊的**

需要考慮的事項

我想要一份以人為本的計畫嗎？

我希望誰來幫助我制定以人為本的計畫？

在接下來的一年中，我希望在以人為本的計畫中設定哪些目標？



自我決定計畫路線圖

以人為本的規劃

自我決定計畫

個人預算

支出計畫

安排服務

註冊



服務開始





個人預算是您可以用於服務的金額。

您的預算將從區域中心在過去12個月中為您的服務所花費的金額開始。

區域中心將為您提供制定預算所需的資訊。

IPP團隊可以對
您的預算進行上
調或下調

調整預算的原因包括

- 如果您在IPP中的服務未被使用
- 如果您的IPP中有未滿足的需求
- 如果您的情況或需求發生變化
- 如果您可用的資源發生變化

您將獲得預算 方面的幫助

服務協調員和其他區域中心的工作人員

- 幫助您獲取做出選擇所需的資訊
- 在您的IPP會議中提供幫助
- 與IPP團隊一起幫助制定您的預算
- 認證您的最終預算
- 監控您的預算並告知您任何相關問題

需要考慮的事項

是否有可以幫助我的團隊制定個人預算的工具？

誰可以幫助我了解所有金額是如何確定的？

我需要哪些服務和支援來執行我的IPP？



自我決定計畫路線圖

以人為本的規劃

自我決定計畫

個人預算

支出計畫

安排服務

註冊



服務開始





支出計畫列出了您為執行IPP所需的服務和項目。

您的支出計畫包括每項服務或物品的費用，這些費用將由您的預算資金支付。

支出計畫由您和您的IPP團隊共同制定。



關於您的支出計畫 需要注意的事項

- ✓ 您的支出計畫只能支付您的IPP中列出的服務和支援
- ✓ 您的支出計畫不能支付過渡服務的費用
- ✓ 區域中心仍然是最終支付方
- ✓ 您的支出計畫**不需要**指定具體的服務提供者
- ✓ 支出計畫的金額不能超過您的預算

您在制定支出計畫 時可以獲得幫助

區域中心或過渡支援提供者可能會：

- 告訴您服務的常見費用
- 指出提供您感興趣服務的地點或人員
- 尋找您不必支付費用的通用服務

財務管理服務提供者

- 告訴您當地的最低工資
- 告訴您稅費、保險和福利的成本

在加入計畫之前，區域中心可以支付合資格的個人或機構，幫助您制定支出計畫。

在加入計畫後

您需要從您的個人預算中支付這些幫助的費用。在支出計畫中預留您認為明年需要的幫助的資金，例如獨立協調員的幫助。

獨立協調員是**您**在加入自我決定計畫後選擇來幫助您的人。

獨立協調員**可能會**

- 支持**您**在個人預算方面做出明智的選擇
- 幫助**您** 尋找並組織符合您個人計畫（IPP）目標的服務
- 協助**您**確定短期和長期的需求
- 可以參與IPP團隊並幫助您為自己發聲

選擇是否聘請獨立協調員是**可選的**





在您完成撰寫支出計畫之前，區域中心需要對其進行審核，以確保

- 所有服務都**符合**聯邦財政參與的資格
- 首先使用通用服務，除非不可獲得
- 支出計畫有助於您實現IPP目標

需要考慮的事項

如果我的支出計畫的費用開始超過我的預算金額怎麼辦？團隊該怎麼做？

是否有支出計畫的工具，或者我該如何制定支出計畫？

我該如何追蹤我的支出情況？



自我決定計畫路線圖

以人為本的規劃

自我決定計畫

個人預算

支出計畫

安排服務

註冊



服務開始



您可以選擇由誰來與您合作提供服務。

任何具備資格提供服務的人

- 您信任的人
- 最了解您的人
- 家人和朋友
- 老師、治療師、教練
- 僱主

不能因提供服務而獲得報酬的人員

- 未成年子女的父母
- 無法透過個人護理服務背景調查的人員，除非有豁免

您選擇的服務必須包括以下各項



是聯邦政府允
許的服務



提供者必須
具備資格



支持選擇與
融入



可以是註冊的，
也可以是非註
冊的

居家和基於社區的 服務 (HCBS) 最 終規則

您的服務也必須遵循HCBS最終規則

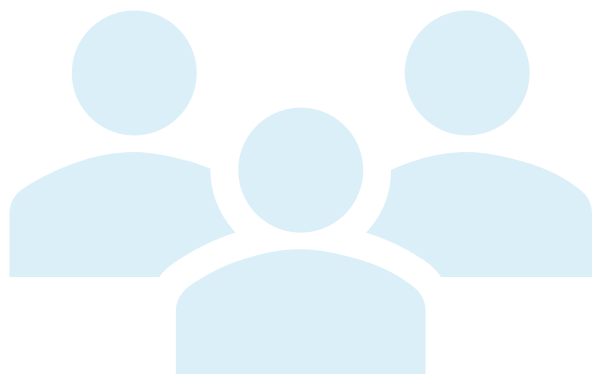
- 這意味著，您的服務應該在社區中以包容的方式提供
- 服務應該在不按殘障或服務類型分組的地方或方式中提供

如果某項服務**僅**針對發育障礙人士，您需要確認該服務是否符合資格

- ✓ 詢問您的區域中心該服務是否符合資格
- ✓ 您和您的服務提供者可以一起完成評估
- ✓ 您可以與財務管理服務提供者一起審查評估結果
- ✓ 每年在您的IPP會議上，您和您的團隊將檢查該服務是否仍然符合資格

服務可能符合居家和基於社區服務（HCBS）評估的資格，這些服務可包括露營活動、藝術課程或劇團





您可以獲得尋找服務和支援的幫助一些可以幫助您的人士包括：

- 自然支援
- 服務協調員
- 預註冊過渡支援提供者
- 獨立協調員
- 家庭資源中心

財務管理服務 提供者

- ✓ 幫助您檢查您的工作人員和服務提供者是否符合資格
- ✓ 在需要時完成員工的背景調查，並幫助工作人員完成必要的文件
- ✓ 確保遵循勞動法規
- ✓ 與區域中心合作，確保您的服務獲得授權
- ✓ 根據您的支出計畫，全年支付服務和支援的費用
- ✓ 如有需要，幫助您更換您的服務提供者

當您安排服務時，
請確保您

- ✓ 購買執行您個人計畫（IPP）品**所需**的服務和商品
- ✓ 購買符合州和聯邦要求的服務和商品
- ✓ 如果聘請了工作人員，制定資格要求**和**工作人員協議
- ✓ 確保通過背景調查的工作人員幫助提供**個人支援**
- ✓ 準備**監督工作人員**並簽署他們的工作時間表
- ✓ 準備**解雇**不遵循您的IPP、違反僱傭規則或無法通過背景調查的工作人員

需要考慮的事項

誰可以幫助我找到提供服務和支援的員工？

我生活中是否有我信任且非常了解我的人，願意與我一起工作？

我是否有創新的想法來提供我的服務或支援？



自我決定計畫路線圖

以人為本的規劃

自我決定計畫

個人預算

支出計畫

安排服務

註冊



服務開始



註冊自我決定計畫

✓ 參加入門培訓 - 您現在就在這裡!

- 告訴您的服務協調員您想要註冊自我決定計畫
- 決定誰將在您進入自我決定計畫的過程中幫助您
- 如果需要，制定您的**以人為本的計畫**
- 與您的IPP團隊會面，更新您的IPP並制定您的**個人預算**
- 制定您的**支出計畫**，並開始選擇支持您的工作人員和服務提供者
- 與您的**財務管理服務提供者**和IPP團隊合作，最終確定您的支出計畫
- 確保服務已在區域中心的財務系統中獲得授權
- 開始透過自我決定計畫獲取服務

如果您在參加此次入門
培訓後選擇透過自我決
定計畫來獲取服務

在您註冊計畫之前，**有一些支援**可幫助您和您的家人進行以人為本的規劃和過渡

- 服務協調員
- 區域中心的其他工作人員
- 預註冊過渡支援提供者
- 當地志願顧問委員會

可提供預註冊過 渡支援

在入門培訓之後，直到您註冊加入自我決定計畫期間，您的服務協調員或預註冊過渡支援提供者可以幫助您獲得以下過渡支援

- 提供註冊方面的**指導**、培訓和協助
- **協調**服務和支援的提供方式
- 學習如何**管理**個人預算和支出計畫
- 與區域中心合作，以支持**順利過渡**

註冊自我決定計畫

在入門培訓**之後**，但是
在註冊**之前**，也可以提
供財務管理服務

財務管理服務提供者**必須**是已註冊的，以幫助自我決定計畫的參與者

- ✓ 教育並指導您作為僱主所需符合的要求
- ✓ 檢查居家和基於社區服務（HCBS）最終規則要求
- ✓ 審查並幫助您調整支出計畫，以包含最低工資、稅費和保險
- ✓ 與區域中心討論支出計畫、服務和電子賬單系統
- ✓ 支持順利過渡

在服務開始之前，需要完成以下具體事項。

- ✓ 您和您的團隊制定IPP、預算和支出計畫
- ✓ 財務管理服務提供者與您的工作人員完成所有所需的文件
- ✓ 財務管理服務提供者將您的資訊、工作人員資訊和支出計畫輸入到他們的系統中
- ✓ 區域中心將您的服務輸入到區域中心系統中

需要考慮的事項

我應該多久詢問一次我的服務協調員和財務管理服務提供者關於進展的情況？

如果註冊過程比預期花的時間更長，誰可以幫助我與員工討論何時可以開始服務？



自我決定計畫路線圖

以人為本的規劃

自我決定計畫

個人預算

支出計畫

安排服務

註冊



服務開始





一切都按照計
畫進行

您將負責

- 遵守自我決定計畫的協議
- 如果有變化、疑慮或問題，請告訴您的團隊
- 審查您的每月預算報表
- 管理您的工作人員，如果有
- 如有需要，尋求幫助以理解和適用勞動法規



一切都按照計畫進行

財務管理服務提供者將會

- 接收並支付您的服務帳單
- 為您的資金保留一個單獨的帳戶
- 幫助您管理工作時間表和其他記錄等文件
- 每月向您和區域中心提供預算報表
- 幫助您確保有足夠的資金支付全年服務費用



一切都按照計畫進行

區域中心將與您會面，了解進展情況

- 您的服務是否仍然滿足您的需求？
- 關注您的健康、安全和福祉情況
- 確認並應對任何關於虐待或遺棄的指控



一切沒有按照
計畫進行

當事情進展不順利時，有人可以**幫助您**如果您在需要更改時需要幫助，可以告訴您的團隊、服務協調員或獨立協調員，例如：

- 如果您的工作人員辭職，而您沒有其他支援
- 如果您需要個人護理員，但目前沒有
- 如果您遇到緊急情況，導致您的服務需求發生變化



一切沒有按照
計畫進行

在自我決定計畫中，您享有與其他服務選項相同的權利。這些權利包括：

- 與其他區域中心消費者相同的權利，例如尊嚴權和選擇權
- 舉行IPP會議的權利，以討論服務變化；如果您不同意，還有提出上訴的權利
- 免受傷害、虐待或遺棄的權利



一切沒有按照
計畫進行

有多種聯絡人可以**幫助您**，包括：

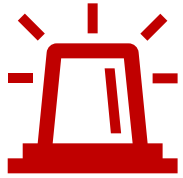
- 您的服務協調員
- 發展服務部（DDS）的自我決定計畫督察員
- 客戶維權人士
- 如果您認為自己的權益受到侵犯，可以向區域中心主任提出投訴（4731投訴）
- 如果對區域中心主任的回應不滿意，您可以向DDS提出上訴



一切沒有按照
計畫進行

您、您的團隊以及所有與您合作的人都需要了解關於虐待或遺棄的徵兆：

- 學習不同類型的虐待
- 學習如何辨識虐待正在發生
- 了解在哪裡以及如何報告虐待



如果 您認為自己或您認識的人正在遭受虐待，如何採取措施

告訴您信任的人，讓他們確保您的安全

- 家人
- 朋友
- 您所在學校的人員
- 工作同事
- 獨立協調員

向適當的人報告

- 您的服務協調員
- 您的區域中心
- 成人保護服務
- 兒童保護服務
- 當地執法機構
- 醫療專業人員

監察員可以採取以下方式幫助您和您的家人參與該計畫

- 向區域中心客戶及其家人提供資訊
- 幫助解決分歧
- 調查關於計畫實施的投訴
- 向發展服務部和立法機構提出變革策略建議
- 匯總並向立法機構報告數據

自我決定計畫督察員的資訊和聯絡方式可以在以下網址找到：

[office-of-the-self-determination-ombudsperson](#)

需要考慮的事項

當我在與員工或服務方面遇到問題時，我是否知道應該與誰聯繫？

如果我搬家或需求發生變化，我是否知道應該與誰聯繫？

如果我看到或感受到虐待的跡象，我可以告訴誰？





入門培訓後

- ✓ **查看**分發的講義
- ✓ **提出**問題
- ✓ **決定**自我決定計畫是否適合您
- ✓ **告訴**您的服務協調員
- ✓ **查看**其他培訓材料
- ✓ **利用**過渡支援和其他可用資源

祝您在自我決定計畫旅程中順利!

感謝您參加!

