



إدارة كاليفورنيا
للخدمات الإنمائية

مجموعة رسائل
تعريفية حول برنامج
البداية المبكرة

أبريل 2023

مرحبًا بكم من المركز الإقليمي



عائلاتنا العزيزة،

بصفتي المدير التنفيذي لمركز ألتا كاليفورنيا الإقليمي، يسعدني أن أرحب بكم في برنامج البداية المبكرة، حيث يمتد المركز على مساحة تزيد عن 10 آلاف ميل مربع، ويقدم خدماته للمقاطعات العشر التالية: سكرامنتو وبلاسر ويولو ويوبا والدورادو ونيفادا وسوتر وكولوسا وسييرا وألباين.

نؤمن في مركز ACRC بأن كل طفل يستحق الفرصة للوصول إلى إمكاناته الكاملة. ندرك أن الأطفال يمكنهم تحقيق تقدم ملحوظ عندما نتدخل معهم في سن مبكرة. نحن نعمل مع كثر من شركاء المجتمع المحلي لتحديد هؤلاء الأطفال الذين يمكنهم الاستفادة من هذا البرنامج، وخدمتهم.

يُطلق على نموذج البداية المبكرة في مركز ACRC اسم النموذج النمائي. ويؤكد هذا النموذج على مشاركة الوالدين، مع التركيز على أحد نماذج توجيه الوالدين. وسيكون هناك فريق من المهنيين الذين سيجتمعون معًا للتعرف على طفلكم من خلال مدخلات الوالد أو الوصي ومن خلال احتياجاته المُقدرة. وسوف يضع هذا الفريق خطة الخدمات لطفلك، والتي يشار إليها باسم خطة خدمة الأسرة الفردية (IFSP).

يؤدي منسقو الخدمة لدينا دورًا مهمًا في تنسيق خدمات خطة IFSP، وتقييم الاحتياجات المستمرة وتقييم التقدم وتوفير الموارد. ونحن ندرك أن تربية طفل يعاني من تأخرات نمائية يمكن أن يمثل تحديًا، ونحن ملتزمون بالانضمام إليك في هذه الرحلة. نشرك على ائتماننا على رعاية طفلك. ونحن نتطلع إلى العمل معًا. مرحبًا بكم في برنامج البداية المبكرة!

Sincerely,

Kore Banalle

لوري باناليس

مرحبًا بكم من إدارة كاليفورنيا للخدمات الإنمائية

السنوات الثلاث الأولى من حياة الطفل هي فترة هامة للنمو والتطور. يشعر الأطفال بالفضول على نحوٍ طبيعي ويبدؤون فورًا في التعرف على ما يحيط بهم من الآباء ومقدمي الرعاية وأفراد الأسرة الآخرين. سيطور طفلك مهارات مهمة لديه، مثل تركيز الرؤية والوصول إلى العناصر واستكشاف الأشياء من حوله وتعلم كيفية التواصل. خلال هذا الوقت المهم، قد يحتاج بعض الأطفال إلى مساعدة إضافية لإنجاز هذه المراحل الرئيسية. تُسمى الخدمات والدعم التي قد تساعد طفلك بخدمات التدخل المبكر.

تُقدم خدمات التدخل المبكر، في كاليفورنيا، من خلال إدارة الخدمات الإنمائية، ويُطلق عليها اسم "البداية المبكرة". برنامج "البداية المبكرة" مخصص للرضع والأطفال الصغار الذين يعانون من حالات تأخر في النمو أو المعرضين لخطر الإصابة بإعاقة في النمو.

يمكن للحصول على المساعدة والتدخل في أقرب وقت إحداه فارق هائل في نمو طفلك، وفي بعض الحالات، تقليل حجم المساعدة التي يحتاجها لاحقًا في الحياة. تعريض عائلتك مبدئيًا للنظام أمرٌ بالغ الأهمية وسيكون له تأثير مدى الحياة. إذا تكلفت هذه التجارب الأولى بالاجابية، فيرجح استمرارك أنت وطفلك في المشاركة والاستفادة من الدعم والخدمات المتاحة في النظام.

ندرك أن تنسيق الخدمات التي يسهل استخدامها وخدمات التدخل المبكر، التي يتم تقديمها في إطار الأسرة والثقافة واللغة المفضلة، بمثابة حجر الأساس لخلق تلك التجارب الإيجابية لك ولطفلك. هذا هو السبب في أن رؤيتنا في "إدارة الخدمات الإنمائية" تستهدف الأفراد والعائلات الذين نخدمهم في جميع الأوقات، حيث يتمتعون باحترام ثقافتهم وتفضيلاتهم اللغوية وخياراتهم ومعتقداتهم وقيمهم واحتياجاتهم وأهدافهم. نسعى جاهدين لضمان تقديم هذه الخدمات دائمًا في نظام يركز على الفرد ويتكون من شبكة من الوكالات المجتمعية التي تقدم خدمات عالية الجودة وتتسم بالمساواة بين الأفراد.

ندرك أن حركة التنقل بين أنظمة الخدمة يمكن أن يمثل تحديًا، وأن بعض العائلات معرضة لاحتمالية خسارة الفرص في الحصول على المساعدة المهمة. نرغب في تمكين الأسر لتحقيق أقصى استفادة من الخدمات المتاحة لها والدفاع بشكل فعّال عن أطفالهم.

ستتغير احتياجات طفلك بمرور الوقت وستتغير الخدمات التي يحتاجها معه. هدفنا هو دعم رحلة تمتد طوال الحياة تتميز بالشمولية ولا تقتصر على الإعاقة. سنتعرف، في الصفحات التالية، على كيفية عمل نظام الخدمات الإنمائية وما هو متاح لك وكيف يمكننا دعمك أنت وطفلك.

نرحب بطفلك وعائلتك في نظام الخدمات الإنمائية. نتواجد هنا من أجلك. مع أطيب التحيات،



نانسي بارجمان، المدير، إدارة كاليفورنيا للخدمات الإنمائية

جدول المحتويات

- 6..... مرحبًا بكم في برنامج البداية المبكرة.....
- 7..... من هم الأشخاص الموجهة لهم مجموعة الرسائل هذه؟.....
- 8..... الجزء 1: معلومات عامة.....
- 8..... ما التأخر في النمو؟.....
- 9..... ما الإعاقة في النمو؟.....
- 10..... من الذي يُعد مؤهلاً للمشاركة في برنامج "البداية المبكرة"؟.....
- 11..... ما هو برنامج "البداية المبكرة"؟.....
- 11..... كيف يمكن لبرنامج "البداية المبكرة" مساعدة طفلي؟.....
- 11..... ما هو المركز الإقليمي؟ كيف يمكنني الحصول على المساعدة من خلال خدمات برنامج "البداية المبكرة"؟.....
- 13..... ما هي "إدارة الخدمات الإنمائية"؟.....
- 13..... هل سيتم تحصيل رسوم مني مقابل حصولي على خدمات برنامج "البداية المبكرة"؟.....
- 14..... الجزء 2: تقديم الطلبات للمشاركة في برنامج "البداية المبكرة".....
- 14..... أعتقد أن طفلي يعاني من تأخر في النمو أو إعاقة في النمو. ماذا سأفعل؟.....
- 14..... كيف أناقش مخاوفي مع طبيبي أو المركز الإقليمي المحلي الذي أتبعه؟.....
- 17..... البدء: إنه لأمر سهل.....
- 18..... ماذا سيحدث عند اتصالي بالمركز الإقليمي؟.....
- 20..... هل توجد معلومات مفيدة يجب عليّ مشاركتها مع المركز الإقليمي؟.....
- 21..... هل هناك آخرون يمكنهم مساعدتي؟.....
- 22..... طفلي غير مؤهل للحصول على خدمات "برنامج البداية المبكرة" في الوقت الحالي. ما هي خياراتي؟.....
- 23..... الجزء 3: الانتقال إلى برنامج البداية المبكرة.....
- 23..... خدمات "برنامج البداية المبكرة". ماذا بعد ذلك؟.....
- 23..... كيف يمكن لمنسق خدمات "برنامج البداية المبكرة" مساعدتي؟.....
- 24..... ما هي خطة خدمة الأسرة الفردية؟.....
- 24..... كيف تطورت خطة خدمة الأسرة الفردية؟.....
- 24..... كيف يتم تحديد الخدمات؟.....
- 25..... هل يمكن لخطة خدمة الأسرة الفردية أن تتغير؟.....
- 25..... الجدول الزمني لخطة خدمة الأسرة الفردية.....
- 25..... ما أنواع الخدمات التي يمكنني الحصول عليها من خلال "برنامج البداية المبكرة"؟.....
- 26..... التوقيع على خطة خدمة الأسرة الفردية.....
- 26..... ما الذي يمكنني فعله إذا لم أكن موافقًا على خطة خدمة الأسرة الفردية؟.....

- الجزء 4: من برنامج البداية المبكرة إلى المدرسة..... 27
- 27 ما هي خياراتي عندما يبلغ طفلي 3 أعوام؟
- 27 التخطيط من أجل الانتقال
- 29 مؤهل للحصول على الخدمات الحالية التي يقدمها المركز الإقليمي
- 30 الأهلية المؤقتة
- الجزء 5: اعرف حقوقك..... 32
- 32 التقويم والتقدير
- 33 خطة خدمة الأسرة الفردية؟
- 34 السرية وإمكانية الوصول إلى السجلات
- 34 إخطار كتابي مسبق أو إخطار مسبق بنية الإجراء
- 35 الخلاف مع المركز الإقليمي
- 37 من يمكنه مساعدتي في التظلمات أو الشكاوى؟
- الجزء 6: جهات الاتصال والموارد..... 38
- 38 جهات الاتصال
- 40 الموارد المحلية
- 42 للاطلاع على المزيد من المعلومات حول "برنامج البداية المبكرة"
- 43 للاطلاع على المزيد من المعلومات حول الانتقال من "برنامج البداية المبكرة"
- 45 للاطلاع على المزيد من المعلومات حول العمر المدرسي وخدمات البالغين
- 46 خدمات الرعاية الصحية والخدمات الاجتماعية
- 46 للاطلاع على المزيد من المعلومات حول حقوقك
- 48 مسرد المصطلحات

مرحبًا بكم في خدمات "برنامج البداية المبكرة"

يحدث النمو لدى جميع الرضع والأطفال الصغار بشكل مختلف وبأفضل طريقة ممكنة. نعلم أن الآباء تساورهم أسئلة حول نمو أطفالهم. لقد صُمم "برنامج البداية المبكرة" لدعم الصغار مثل طفلك في السنوات الثلاث الأولى من حياتهم. والغرض الآخر منه هو دعم الآباء المحبين ومقدمي الرعاية من أمثالك.

سوف يساعدك "برنامج البداية المبكرة" في تحقيق أقصى استفادة من السنوات الثلاث الأولى من حياة طفلك. وسوف يساعدك على الوفاء باحتياجات طفلك الفريدة. كما يمكن أن يساعد هذا البرنامج طفلك على تعلم المهارات التي تراها أكثر أهمية.



كونك أبًا لأحد الأطفال الصغار يمكن أن يكون صعبًا. إذا كنت تشعر بالقلق بشأن نمو طفلك، فمن السهل أن تفقد السيطرة على هدونك. الخبر السار هو أن طفلك لا يزال هو نفس الطفل الذي أحضرته إلى المنزل من المستشفى. أنت تعرف طفلك جيدًا أكثر من أي شخص آخر في العالم. يوفر "برنامج البداية المبكرة" نقطة اتصال مواتية للأسرة حتى تتمكن من معرفة ما إذا كان طفلك يحتاج إلى مساعدة. سوف يساعدك هذا البرنامج أيضًا في حصولك على الخدمات لرضيعك أو لطفلك الصغير لكي ينمو بأفضل طريقة ممكنة. وسوف يوصلك بآباء آخرين مثلك. يمكنك بناء فريق من الموظفين الذين سيساعدونك في دعم نمو طفلك وتطوره.

من الشائع نمو الأطفال بمعدل أبطأ من المعتاد يعاني طفل واحد من كل 6 أطفال تقريبًا في الولايات المتحدة من تأخر في النمو. يساعد برنامج البداية المبكرة الرضع والأطفال الصغار، من الولادة وحتى عمر 3 سنوات، الذين يعانون من تأخر في النمو أو إعاقات في النمو. يمكن أن يمنحك برنامج البداية المبكرة فهمًا أكبر لاحتياجات طفلك للتعلم والنمو والتطور. تهدف خدمات برنامج البداية المبكرة إلى مساعدة الأطفال المؤهلين على تعلم مهارات جديدة والتغلب على التحديات وزيادة النجاح في الحياة.

إذا كنت ترى أنت أو طبيبك أن طفلك قد يعاني من إعاقة أو تأخر في النمو، فستساعدك هذه المعلومات في التعرف على برنامج البداية المبكرة.

يمكنك العثور على المزيد من الإجابات في [الأسئلة المتداولة حول برنامج البداية المبكرة](#).

من هم الأشخاص الموجهة لهم مجموعة الرسائل هذه؟

مجموعة الرسائل هذه مخصصة للآباء ومقدمي الرعاية الآخرين للرضع والأطفال الصغار الذين قد يعانون، أو من المعروف أن إصابتهم بحالات تأخر في النمو أو إعاقات في النمو. يمكن للموظفين وغيرهم استخدام هذه المعلومات للمساعدة في دعم العائلات وأطفالهم الصغار.

استخدام الدليل

ينقسم هذا الدليل إلى ستة أقسام لتسهيل استخدامه. بناءً على اهتمامك، يمكنك البدء في القراءة في أي قسم.

الجزء 1: معلومات عامة

الجزء 2: تقديم الطلبات للمشاركة في برنامج "البداية المبكرة"

الجزء 3: الانتقال إلى برنامج البداية المبكرة

الجزء 4: من برنامج البداية المبكرة إلى المدرسة

الجزء 5: اعرف حقوقك

الجزء 6: جهات الاتصال والموارد



الجزء 1: معلومات عامة

ما التأخر في النمو؟ حالات التأخر في النمو تُعد شائعة. يعاني طفل واحد من كل 6 أطفال تقريباً من تأخر في النمو. يطور الأطفال مهارات مختلفة في أوقات مختلفة. إذا كان الطفل لا يقوم بأشياء يمكن أن يفعلها معظم الأطفال في سن معينة، فقد يكون لديهم تأخر في النمو.

يمكن أن تحدث حالات تأخر في النمو في مجال واحد أو أكثر من المجالات التالية:

- التفكير والتعلم (إدراكي)
- التحدث والتعبير عن النفس (التواصل التعبيري)
- لغة الفهم (التواصل الاستقبالي)
- الشعور والتعبير والتفاعل مع الآخرين (التواصل الاجتماعي والعاطفي)
- مهارات الحياة اليومية مثل تناول الطعام وارتداء الملابس والاعتناء بالنفس (التواصل التكيفي)
- المشي والحركة والبصر والسمع (النمو الجسدي والحركي، بما في ذلك الرؤية والسمع)

يمكن أن تساعد البداية المبكرة طفلك على اللحاق بمهاراته.



"أردت أن يرشدني شخصٌ ما ويوجهني خلال برنامج البداية المبكرة لأنني لم أكن أعرف إلى أين أذهب بعد ذلك وماذا أفعل."

- الأب

ما الإعاقة في النمو؟

يمكن أن يكون التأخر في النمو أيضًا علامة على وجود إعاقة في النمو. في كاليفورنيا، تعتبر إعاقات النمو ممتدة لمدى الحياة ويتعين أن تكون موجودة قبل سن 18. تعتبر الحالات التالية إعاقة في النمو:

- التوحد
- الشلل الدماغي
- الصرع
- الإعاقة الذهنية
- الحالات الأخرى التي تتطلب علاجًا مشابهًا لعلاج الأشخاص من ذوي الإعاقة الذهنية

تساعد خدمات التدخل المبكر الرضع والأطفال الصغار على تعلم المهارات الأساسية والجديدة التي تتطور عادةً خلال السنوات الثلاث الأولى من الحياة.



من الذي يُعد مؤهلاً للمشاركة في برنامج "البداية المبكرة"؟

قد يكون أي طفل أقل من 3 سنوات مؤهلاً إذا كان:

- لديه تأخر في النمو بنسبة 25% على الأقل في مجال واحد أو أكثر مما يلي:
 - التواصل الإدراكي (التفكير والتعلم)
 - التواصل التعبيري (التحدث والتعبير عن النفس)
 - التواصل الاستقبالي (لغة الفهم)
 - التواصل الاجتماعي والعاطفي (الشعور والتعبير والتفاعل مع الآخرين)
 - التواصل التكيفي (مهارات الحياة اليومية مثل الأكل وارتداء الملابس والاعتناء بالنفس)
 - النمو الجسدي والحركي، بما في ذلك الرؤية والسمع (المشي والحركة والبصر والسمع)
- لديه حالة خطر ثابتة لسبب معروف، مع وجود احتمال كبير للتأخر في النمو أو؛
- ربما يكون لديه تأخير في النمو بسبب عدد من المخاطر التي تم تأكيدها من قبل المتخصصين

[انظر مسرد المصطلحات للاطلاع على المزيد من المعلومات]



- قد تشمل الحالات المعرضة للخطر أو عالية الخطورة الأطفال الذين: وُلدوا مبكرًا جدًا (أقل من 32 أسبوعًا من الحمل) وكان وزنهم عند الولادة منخفضًا جدًا
 - كانوا يعانون من مشاكل صحية واسعة النطاق أو كانوا في المستشفى لفترة طويلة
 - تعرضوا قبل الولادة للمخدرات أو الكحوليات
 - تعرضوا لإصابة كبيرة عند الولادة
 - عانوا من الإهمال أو الإساءة في المعاملة
- قد تشمل حالات الخطر المؤكدة الأطفال الذين:
- لديهم حالات وراثية مرتبطة بالتأخر في النمو (على سبيل المثال، متلازمة داون ومتلازمة كروموسوم إكس الهش، وغير ذلك)
 - يعانون من متلازمة الجنين الكحولي
 - يعانون من قدرة محدودة على السمع أو الرؤية أو استخدام الأطراف

- الأهلية "لا" تعتمد على
- دخل العائلة
 - وضع الهجرة

ما هو برنامج "البداية المبكرة"؟

برنامج البداية المبكرة هو عبارة عن خدمات للتدخل المبكر في كاليفورنيا للعائلات التي لديها أطفال رضع وأطفال لديهم حالات تأخر في النمو أو إعاقات في النمو.

كيف يمكن لبرنامج "البداية المبكرة" مساعدة طفلي؟

يدعم برنامج البداية المبكرة الآباء ومقدمي الرعاية مثلك. يساعدك على التواصل مع طفلك حتى يتمكن من التعلم والنمو. تتوفر بعض هذه الخدمات مباشرةً لطفلك. قد تتلقى أيضًا خدمات لمساعدتك على تعلم كيفية دعم نمو طفلك واحتياجاته. [\[انظر الجزء 3: ما أنواع الخدمات التي يمكنني الحصول عليها من خلال "برنامج البداية المبكرة"؟\]](#)

ما هو المركز الإقليمي؟ كيف يمكنني الحصول على المساعدة من خلال خدمات برنامج "البداية المبكرة"؟

المراكز الإقليمية هي وكالات محلية تنظم خدمات للأطفال الذين يعانون من تأخر في النمو مع أسرهم. المراكز الإقليمية لها مكاتب في جميع أنحاء ولاية كاليفورنيا. ستقوم المراكز الإقليمية بما يلي:

- تقييم التأخر في النمو أو الإعاقة في النمو
- تحديد ما إذا كان طفلك مؤهلاً للحصول على خدمات البداية المبكرة
- توفير خدمات إدارة الحالة وتنسيق الخدمات
- توفير التمويل للعلاجات والخدمات

بالرغم من أن جميع المراكز الإقليمية لديها برامج متشابهة، قد يقوم كل مركز إقليمي بأشياء مختلفة لتلبية احتياجات مجتمعه المحلي الذي يتبع له. سيكون من المفيد معرفة كيفية عمل مركزك الإقليمي.

يمكنك العثور على مركزك الإقليمي المحلي عن طريق إدخال رمزك البريدي في [أداة البحث الخاص بالمركز الإقليمي](#).





"يوجد المركز الإقليمي هنا
 لجعل الحياة أسهل. لجعل
 رحلة أفراد العائلة أسهل
 وأبسط. فنحن هنا لدعمكم." -
 موظف/عضو في طاقم عمال
 المركز الإقليمي

في بعض الحالات، قد يتم تقديم خدمات برنامج البداية المبكرة من خلال منطقة المدرسة المحلية أو مكتب شؤون التعليم بالمقاطعة. قد تحصل العائلات التي يعاني أطفالها من فقدان السمع أو ضعف البصر أو الإعاقة الجسدية على خدمات برنامج البداية المبكرة من خلال منطقة المدرسة المحلية أو مكتب شؤون التعليم بالمقاطعة. في بعض مناطق كاليفورنيا، قد تتلقى العائلات خدمات من منطقة المدرسة المحلية والمركز الإقليمي.

برنامج البداية المبكرة من خلال المراكز الإقليمية:

- الأطفال الذين يعانون من تأخر في النمو أو إعاقات في النمو

برنامج البداية المبكرة من خلال منطقة مدرستك المحلية أو مكتب شؤون التعليم بالمقاطعة:

- الأطفال الذين لا يعانون من تأخر في النمو أو إعاقة في النمو ولكنهم:

- صم أو يعانون من ضعف السمع
- مكفوفين أو لديهم إعاقة بصرية
- لديهم إعاقة جسدية

ما هي "إدارة الخدمات الإنمائية؟"

إدارة الخدمات الإنمائية بـ كاليفورنيا هي إدارة بالولاية توجه تقديم الخدمات لسكان كاليفورنيا الذين يعانون من حالات تأخر في النمو أو إعاقات في النمو تقدمها المراكز الإقليمية. إدارة الخدمات الإنمائية هي الوكالة المشرفة على برنامج البداية المبكرة في كاليفورنيا.

سيتم تحصيل رسوم منى مقابل حصولي على خدمات برنامج

"البداية المبكرة"؟

قد يُطلب منك معرفة ما إذا كان التأمين الطبي لعائلتك أو مصدر آخر سيدفع مقابل بعض الخدمات. الخدمات المطلوبة التي لا يغطيها التأمين يمكن شراؤها أو توفيرها من قبل المركز الإقليمي. هناك موارد متاحة يتعين معرفتها ما إذا كنت مؤهلاً للحصول على خدمات رعاية صحية قليلة التكلفة أو بدون تكلفة، كما هو الحال مع برنامج Medi-Cal. قد تضطر بعض العائلات التي لا تتلقى خدمات برنامج Medi-Cal إلى دفع رسوم رمزية مقابل بعض الخدمات.



الجزء 2: تقديم الطلبات للمشاركة في برنامج "البداية المبكرة"



أرى أن طفلي يعاني من تأخر في النمو أو إعاقة في النمو. ماذا

سأفعل؟

اتصل بالمركز للإقليمي. لا يتعين عليك انتظار الإحالة من طبيب الأطفال الذي يتابع الطفل أو من أي طبيب آخر. يمكن لأي شخص على دراية بالطفل إجراء الإحالات.

كيف أناقش مخاوفي مع طبيبي أو المركز الإقليمي المحلي الذي

أتبعه؟

إذا كنت قلقًا بشأن نمو طفلك أو رضيعك، فستساعدك هذه المعلومات على مناقشة مخاوفك مع طبيبك أو مع المركز الإقليمي المحلي. سيناقدش المركز الإقليمي التقييمات المتاحة ويعمل معك لاستكمال التقييم. تشمل التقييمات المتاحة ما يلي:

- تقييم للنمو (يشمل الوظائف الحركية، التواصل، معالجة المعلومات)
- التواصل الاجتماعي
- السمع
- الرؤية

ينظر تقييم النمو في جميع مجالات نمو الطفل من التواصل إلى مهارات الحياة الاجتماعية واليومية. هذه أمثلة على السلوكيات التي يجب أن يتبعها تقييم النمو:

- لا ينظر إلى وجهك بشكل منتظم
- لا يستجيب عندما يُنادى بالاسم
- لا يفرح عند حمله
- من الصعب تهدئته
- بحلول شهره الرابع تقريبًا، لا يُداعب أو يثرثر أو يبتسم
- لا تظهر تعابير على وجهه، مثل السعادة والحزن والغضب والمفاجأة بعمر 9 أشهر
- بحلول عيد ميلاده الأول، لا يلوح "وداعًا" أو يستخدم إيماءات أخرى
- بحلول عيد ميلاده الأول، لا يهز رأسه أن "لا"
- بحلول عيد ميلاده الأول، لا يقول "ماما" أو "بابا"
- بحلول عيد ميلاده الأول، لا يلعب ألعابًا مثل تناوب التصفيق
- ببلوغه 15 شهرًا، لا يظهر لك الأشياء التي يحبها
- يفقد المهارات والقدرات، مثل التوقف عن قول الكلمات أو التوقف عن النظر إليك

هذه أمثلة على التحديات الصحية والسلوكيات التي يجب أن يتبعها تقييم السمع:

- يعاني من آلام متكررة في الأذن
- يعاني من التهابات في الأذن والأنف والحنجرة
- لا يستجيب للضوضاء الصاخبة
- لا ينظر للأعلى عندما يتحدث شخص ما أو عندما يكون هناك ضوضاء
- لا يستجيب عند مناداته من أحد جوانب الغرفة حتى لو كان ذلك لشيء يحبه أو يهتم به عادةً
- يدير نفس الأذن في اتجاه الصوت



هذه أمثلة على التحديات الصحية والسلوكيات التي يجب أن يتبعها تقييم الرؤية:

- عيونه حمراء دامعة
- تكوّن قشور على جفونه
- يفرك عيونه بشكل متكرر
- يواجه صعوبة في التركيز أو التواصل البصري
- يحمل كتباً أو أشياء قريبة جداً من الوجه
- يجلس قريباً جداً من التلفزيون عند مشاهدة أحد العروض
- يغلق إحدى العينين أو يميل الرأس عند النظر إلى شيء ما
- لا يبدو أن عيونه تتحركان معاً
- عيونه تبدو بها حولان أو غمش

هذه أمثلة على التحديات الصحية والسلوكيات التي يجب أن يتبعها تقييم لوظيفة الحركة:

- أذرعته و/أو أرجله متصلبة
- يقوس ظهره أو يندفع بعيدًا عند الإمساك به أو احتضانه
- ببلوغه 4 أشهر، لا يرفع رأسه
- ببلوغه 6 أشهر، لا يمكنه التقلب
- بحلول عيد ميلاده الأول، لا يجلس أو يزحف باستخدام اليدين والركبتين
- بحلول عيد ميلاده الأول، لا يلتقط الأشياء الصغيرة بإصبعه وإبهامه
- بحلول عيد ميلاده الثاني، لا يمشي بمفرده
- بحلول عيد ميلاده الثاني، يواجه صعوبة في حمل أقلام التلوين الكبيرة والشخبطة
- ببلوغه ثلاثين شهرًا، يسقط أو يتعثّر كثيرًا عند الجري
- ببلوغه ثلاثين شهرًا، يجد صعوبة في تقليب صفحات الكتاب



هذه أمثلة على السلوكيات التي يجب أن يتبعها تقييم التواصل:

- ببلوغه 4 أشهر، لا يضحك أو يبتسم
- ببلوغه 6 أشهر، لا يثرثر لجذب الانتباه
- بحلول عيد ميلاده الأول، لا يستجيب لكلمات مثل "تصبح على خير"
- بحلول عيد ميلاده الأول، لا يذكر أسماء الأشخاص ("ماما"، "بابا") أو الأشياء ("زجاجة")
- بحلول عيد ميلاده الأول، لا يهز رأسه "لا"
- بحلول عيد ميلاده الثاني، لا يشير إلى الأشياء أو لا يذكر الأشياء التي يريدها
- بحلول عيد ميلاده الثاني، لا يستخدم عبارات من كلمتين ("ماما أذهب"، "أريد عصير")
- ببلوغه ثلاثين شهرًا، لا يحاول تقليد نغمات أو ترديد أغان مألوفة
- ببلوغه ثلاثين شهرًا، لا يمكنه اتباع التعليمات البسيطة

- هذه أمثلة على السلوكيات التي يجب أن يجب أن يتبعها تقييم معالجة المعلومات:
- بحلول عيد ميلاده الأول، يواجه صعوبة في العثور على شيء بعد رؤيته مخفياً
 - بحلول عيد ميلاده الثاني، لا يشير إلى أجزاء الجسم عندما يُسأل مثلاً، "أين أنفك؟"
 - ببلوغه ثلاثين شهراً، لا يمارس ألعاب التخيل
 - ببلوغه ثلاثين شهراً، لا يبدو أنه يفهم "أموراً أكثر"

تعرف على المزيد حول كيفية شرح أسباب مخاوفك.



كيف يتم تحديد أهلية المشاركة في برنامج البداية المبكرة؟

سيسألك منسق الخدمة أو أخصائي القبول أسئلة، وسيسألك عما إذا كان هناك أي شخص آخر يعرف عن مشكلة النمو لدى طفلك. قد يشمل ذلك أفراد الأسرة وطبيب طفلك والمعلمين والأخصائيين الاجتماعيين. سيقوم منسق الخدمة أو أخصائي القبول أيضاً بجمع نتائج التقييم. سيجتمع فريق من برنامج البداية المبكرة معك لمراجعة التقييمات ومعايير الأهلية.

البداية: إنه الأمر سهل.

سيبدأ الأمر بمكالمة هاتفية أو إحالة مكتوبة إلى المركز الإقليمي. يمكن لأي شخص أن يجري الإحالة إلى أي مركز إقليمي. وهذا يشمل طبيب طفلك أو مقدم رعاية الأطفال أو أنت. اتصل بالمركز الإقليمي المحلي لبدء العملية.

يمكنك العثور على المركز الإقليمي المحلي الذي تتبعه عن طريق

- العثور على معلومات الاتصال للمراكز الإقليمية على [موقع ويب إدارة الخدمات الإنمائية](#)
- الاتصال بخط المساعدة التابع لإدارة الخدمات الإنمائية للمشاركة في برنامج البداية المبكرة على رقم (800-515-2229) 800-515-BABY
- البريد الإلكتروني: earlystart@dds.ca.gov

ماذا سيحدث عند اتصالي بالمركز الإقليمي؟

هناك 5 خطوات بعد أول اتصال بالمركز الإقليمي. تسمى الخطوات من 1 إلى 3 بـ "القبول".

الخطوة 1: الإحالة إلى المركز الإقليمي أو الاتصال به

سيُعيّن لك أحد أعضاء فريق المركز الإقليمي الذي سيساعدك في جدولة التقييمات ويرشدك خلال عملية الأهلية. قد يكون هذا الشخص متخصص قبول أو مدير حالة، ويُعرف أيضًا باسم منسق الخدمة. إذا وُجد شخصٌ أنه مؤهل للحصول على الخدمات، فسيتعهد منسق الخدمة الذي تتبع له بالتنسيق والمساعدة للحصول على الخدمات والدعم التي تساعدك أنت وعائلتك في الوصول إلى خدمات برنامج البداية المبكرة.

الخطوة 2: الموافقة

يجب عليك (أو على الشخص الذي يمكنه اتخاذ قرارات تعليمية حسب الأصول القانونية لصالح طفلي ما، إذا لم يكن أحد الوالدين موجودًا) التوقيع على نموذج موافقة ينص على موافقتك على خضوع طفلك للتقييم.

الخطوة 3: تقييمات الأهلية وتقدير الاحتياجات

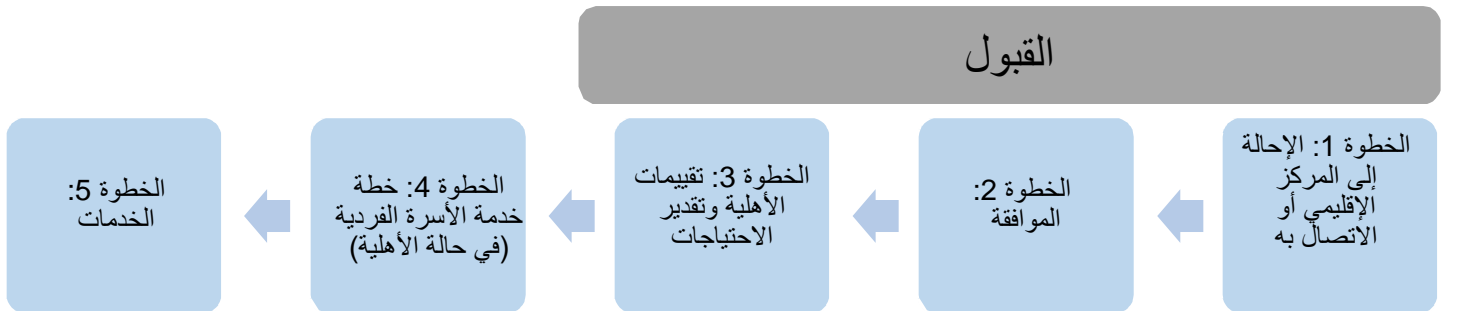
بمجرد الحصول على الموافقة، سيخضع طفلك للتقييم لتحديد ما إذا كان مؤهلاً للحصول على خدمات برنامج البداية المبكرة. سيصف الشخص الذي يجري التقييم ما يحدث في كل خطوة من خطوات العملية. في بعض الحالات، قد تُستكمل تقييمات إضافية للمساعدة في تحديد الخدمات لتقديم أفضل دعم لك ولطفلك. [\[انظر الجزء 1: من الذي يُعد مؤهلاً للمشاركة في برنامج "البداية المبكرة"؟\]](#)

الخطوة 4: خطة خدمة الأسرة الفردية

إذا كان طفلك مؤهلاً للحصول على خدمات برنامج البداية المبكرة، فستطور أنت ومنسق الخدمة الذي تتبع له خطة خدمة الأسرة الفردية. ستشمل هذه الخطة نقاط قوة طفلك واحتياجاته ومخاوفك وخدمات برنامج البداية المبكرة التي سيتلقاها. [\[انظر الجزء 3: ما هي خطة خدمة الأسرة الفردية؟\]](#)

الخطوة 5: الخدمات

بمجرد وضع خطة خدمة الأسرة الفردية، ستبدأ خدمات برنامج البداية المبكرة. ستعمل مع منسق الخدمة الذي تتبع له لاتخاذ قرار بشأن أفضل الخدمات لطفلك التي تناسب احتياجات أسرتك. يجب أن تُقدّم الخدمات في "أجواء طبيعية". وهذه أماكن مألوفة مثل منزلك أو أماكن مجتمعية أخرى.



45 يومًا



يجب إكمال جميع الخطوات الخمس في غضون 45 يومًا من أول اتصال بالمركز الإقليمي. في حالة عدم استجابة المركز الإقليمي خلال هذا الإطار الزمني، يجب عليك الاستمرار في الاتصال بمنسق الخدمة أو أخصائي القبول وتدوين تواريخ مكالماتك. يجب عليك أيضًا كتابة ما أخبرك به منسق الخدمة أو أخصائي القبول لتوثيق اتصالك بالمركز الإقليمي. في حالة تأخير المركز الإقليمي هذه العملية، يمكنك تقديم شكوى إلى مدير المركز الإقليمي و/أو إدارة الخدمة الإنمائية. [انظر الجزء 5: اعراف حقوقك]

قصة ماكس عبارة عن مقطع فيديو قصير يصف عملية القبول:

<https://youtu.be/VMCj9SCtEU0>

"عندما تمر العائلات بمرحلة القبول، يمرون بوقت يحمل في طياته ضغوطًا وتحولات كبيرة. يشعر الآباء بالارتباك في البداية لتعاملهم مع كل هذه المعلومات الجديدة. قد تواجه بعض العائلات حواجز لغوية وتحتاج إلى دعم بلغتها."
- مؤيد العائلة

هل توجد معلومات مفيدة يجب على مشاركتها مع المركز الإقليمي؟

يستخدم المركز الإقليمي معلومات حول طفلك وعائلتك لمعرفة ما إذا كان طفلك مؤهلاً للحصول على خدمات برنامج البداية المبكرة. كما يستخدم المركز معلومات لمعرفة الخدمات التي تحتاجها أنت وطفلك. كل المعلومات عن طفلك مفيدة. يمكنك تقديم معلومات قيمة لمساعدة المركز الإقليمي على فهم نقاط القوة لدى طفلك واحتياجاته، بالإضافة إلى مخاوفك كوالد. يمكنك أيضًا تقديم معلومات من مصادر أخرى.

على سبيل المثال:

- معلومات عن الحمل والولادة
- أي سجلات خاصة بالمستشفى و/أو سجلات طبية
- أي تقارير عن التقييم (على سبيل المثال، نتائج الفحص، أو التقييمات التي يجريها طبيب نفسي أو أخصائي علاج طبيعي)
- تقارير أو مخاوف من برنامج الانطلاقة المبكرة أو برنامج الزوار المنزليين أو برنامج التغذية التكميلية الخاصة للنساء والرضع والأطفال (WIC) أو برنامج الرعاية النهارية

جميع المعلومات التي تقدمها سرية. لن تتم مشاركتها مع أي شخص دون إذنك.

أثناء التقييم، سيصف لك خبير نمو الطفل عملية التقييم. قد يكون الخبير طبيبًا نفسيًا للأطفال، أو أخصائي أمراض النطق واللغة، أو معالجًا وظيفيًا، أو متخصصًا آخر في نمو الطفل.

أثناء التقييم، يجوز لهذا الشخص:

- اللعب مع طفلك كجزء من التقييم لتحديد قدراته
- ملاحظة لعبك وتفاعلك مع طفلك
- طرح أسئلة عليك حول طفلك وعائلتك والحمل والولادة

ستتم مقارنة نتائج تقييم طفلك مع نتائج تقييم الأطفال الآخرين من نفس العمر الذين لا يعانون .



هل هناك آخرون يمكنهم مساعدتي؟

يمكنك الحصول على المساعدة من:

مراكز موارد الأسرة: سيطلب منك منسق الخدمة أو أخصائي القبول الموافقة على مشاركة معلومات الاتصال الخاصة بك مع مركز في منطقتك. هذه هي المراكز التي قد يعمل بها آباء الأطفال من ذوي الإعاقة. يمكن لهذه المراكز منحك الموارد والدعم. يمكنهم توصيلك بالعائلات الأخرى التي تمر بنفس الرحلة مع عائلتك. لديهم دراية كبيرة بما يلي:

FRCNCA

- كيفية شعورك بالقلق على طفلك
- برنامج البداية المبكرة
- الموارد المحلية الأخرى التي يمكن أن تساعدك أنت وطفلك
- حالات مختلفة للتأخر في النمو وإعاقات في النمو

في جميع أنحاء ولاية كاليفورنيا توجد [مراكز لموارد الأسرة](#). يمكنك أيضًا العثور على مزيد من المعلومات على موقع [DDS](#).

Baby Line: يمكنك أيضًا العثور على المزيد من المعلومات على موقع ويب إدارة الخدمات الإنمائية

• 800-515-BABY (800-515-2229)



211: العديد من المقاطعات في ولاية كاليفورنيا لديها خط ساخن برقم 211.

- يمكن أن يوفر خط 211 الساخن الموارد للعديد من أنواع الاحتياجات المختلفة، بما في ذلك الإحالات ذات الصلة بالرضع والأطفال الصغار. يمكنك الاتصال بهم عن طريق الاتصال بالرقم "211" أو الانتقال إلى [موقع الويب](#).

برنامج **Help Me Grow "ساعدني على النمو" (HMG)**



- قد يكون لمقاطعتك برنامج **Help Me Grow "ساعدني على النمو"** يوفر برنامج HMG المعلومات والموارد لأولياء أمور الأطفال الذين تتراوح أعمارهم بين الولادة وعمر 5 سنوات. يمكنك معرفة ما إذا كان هناك برنامج HMG محلي من خلال زيارة [موقع الويب](#).

منطقة مدرستك المحلية أو مكتب المقاطعة لشؤون التعليم

- يتلقى بعض الأطفال خدمات برنامج البداية المبكرة من خلال منطقتهم التعليمية أو مكتب شؤون التعليم بالمقاطعة بدلاً من المركز الإقليمي. قد تقدم المدارس خدمات برنامج البداية المبكرة للأطفال المصابين فقط:
 - بقصور في الرؤية
 - بقصور في السمع
 - ضعف شديد في العظام
 - أي مجموعة من هذه الاعتلالات
- إذا كان طفلك يعاني من أي من هذه الحالات أو جميعها، فسيساعدك المركز الإقليمي المحلي في التواصل مع منطقتك التعليمية للحصول على خدمات برنامج البداية المبكرة.

طفلي غير مؤهل للحصول على خدمات "برنامج البداية المبكرة" في الوقت الحالي. ما هي خياراتي؟
العثور على برامج أخرى: يمكنك أن تسأل أخصائي القبول أو منسق الخدمة عن البرامج الأخرى التي يمكن أن تساعد طفلك.
• يمكنك الاتصال بمركز موارد الأسرة المحلي للحصول على معلومات حول البرامج الأخرى [انظر الجزء 6: جهات الاتصال والموارد]

حل النزاع: إذا كنت لا توافق على القرار المتعلق بأهلية طفلك، فيمكنك الاعتراض على القرار. سيتم تضمين نموذج تقديم حل النزاع مع خطاب الرفض المرسل إليك. يمكنك الاعتراض عن طريق اختيار أي مما يلي:

- طلب عقد مؤتمر للوساطة؛ أو
 - مؤتمر الوساطة هو وسيلة غير رسمية لحل الخلاف مع المركز الإقليمي بمساعدة طرف محايد.
- طلب جلسة استماع قانونية؛ أو
 - جلسة الاستماع القانونية هي الجلسة التي يقرر فيها القاضي ما إذا كان المركز الإقليمي قد أخطأ في قراره.
- تقديم شكوى إلى الولاية.
 - الشكوى إلى الولاية هي شكوى مكتوبة يتم إرسالها إلى إدارة الخدمات الإنمائية في كاليفورنيا.

إعادة تقديم الطلبات: يمكنك التقدم مرة أخرى لاحقاً إذا كان طفلك لا يزال بحاجة إلى المساعدة. الأهلية "لا" تعتمد على

- دخل العائلة
- وضع الهجرة

إذا لم يكن طفلك مؤهلاً لبرنامج البداية المبكرة، فسيوفر المركز الإقليمي الموارد للبرامج الأخرى المتاحة في المنطقة والتي قد تكون قادرة على مساعدتك.

يمكن العثور على المزيد من المعلومات في "[حقوق الوالدين](#)": دليل برنامج البداية المبكرة للآباء (تمت مراجعته في 2010).



الجزء 3: الانتقال إلى برنامج البداية المبكرة

خدمات "برنامج البداية المبكرة". ماذا بعد ذلك؟

للحصول على خدمات برنامج البداية المبكرة، ستعمل مع منسق الخدمة. يتم تعيين منسق خدمة لك بمجرد أن يصبح طفلك مؤهلاً للحصول على خدمات برنامج البداية المبكرة.

كيف يمكن لمنسق خدمات "برنامج البداية المبكرة" مساعدتي؟

أنت ومنسق الخدمة عبارة عن فريق. منسق الخدمة هو رابطك للحصول على خدمات برنامج البداية المبكرة. سيتولى منسق الخدمة التنسيق ويدافع عن خدمات البداية المبكرة والدعم لطفلك وعائلتك.

يمكن لمنسق الخدمة:

- مساعدتك على الاستعداد لاجتماعات خطتك لخدمة الأسرة الفردية
- مساعدتك في الحصول على الخدمات والدعم المُدرج في خطتك لخدمة الأسرة الفردية
- مساعدتك في الوصول إلى الخدمات من خلال التأمين أو المقاطعة أو الموارد الأخرى

يمكنك طلب منسق خدمة مختلف إذا كنت لا تشعر أن هذا الشخص مناسب لعائلتك.



"يحتاج الآباء إلى معرفة الخدمات المتوفرة. ونريد فقط شرحًا تفصيليًا لخدمات برنامج البداية المبكرة وجميع الاحتمالات." - الأب

ما هي خطة خدمة الأسرة الفردية؟

خطة خدمة الأسرة الفردية هي خطة مكتوبة لتقديم الخدمات لطفلك وعائلتك بعد ثبوت تأهل طفلك للحصول على خدمات برنامج البداية المبكرة.

كيف يتم تطوير خطة خدمة الأسرة الفردية؟

يتولى تطوير خطة خدمة الأسرة الفردية فريق في اجتماع خطة خدمة الأسرة الفردية. يشمل أعضاء الفريق أنت وأفراد عائلتك الآخرين ومنسق الخدمة والأشخاص الذين قاموا بتقييم أو تقديم الخدمات لطفلك. أنت أهم عضو في فريق خطة خدمة الأسرة الفردية. يمكنك أيضًا دعوة أشخاص آخرين، مثل طبيب أو صديق للحصول على الدعم. يمكنك أيضًا دعوة أحد المؤيدين لمساعدتك في التعبير عن آرائك ورغباتك ومساعدتك في الدفاع عن حقوقك، إذا كنت تشعر أن هذا ضروري.

تشمل خطة خدمة الأسرة الفردية معلومات حول:

- نمو طفلك الرضيع أو الصغير بما في ذلك
 - نقاط القوة (ما يقوم به بشكل جيد)
 - المخاوف (ما يقوم به متأخرًا أو يُعد صعبًا عليه)
 - الموارد (التأمين الخاص، والمزايا العامة الأخرى، والأسرة الكبيرة، وما إلى ذلك)
- بالحصول على موافقتك، قد يتم أيضًا تضمين مواردك ومخاوفك وأهدافك
- النتائج: أهداف لطفلك وكيف سيتم قياس التقدم المحرز

ستشمل خطة خدمة الأسرة الفردية معلومات حول الخدمات:

- ما الخدمات التي سوف تتوفر
- ما الجهة التي ستوفر الخدمات
- متى سيبدأ توفير الخدمات
- حيث سيتم توفيرها، والذي يمكن أن يكون من خلال الاتصال الإلكتروني عن بعد إذا كان هذا هو ما تفضله عائلتك
- إلى متى وكم مرة سيتم تقديم الخدمات
- من الذي سيدفع مقابل الحصول عليها
- الانتقال من برنامج البداية المبكرة: كيف سيكون دعمك عند بلوغ طفلك عامه الثالث

كيف يتم تحديد الخدمات؟

يجب أن تتطابق الخدمات التي تطلبها مع احتياجات طفلك المحددة. لذلك، بينما يمكنك طلب خدمات معينة، يجب عليك وصف مخاوفك، وكيف ستساعد الخدمات في نمو طفلك وأهدافك. يجب عليك مناقشة احتياجات طفلك بانتظام مع منسق الخدمة. يمكن لمنسق الخدمة المساعدة في تحديد الخدمات والدعم المطلوبة والحصول عليها.

قد تسمى بعض الخدمات التي تتلقاها خدمات عامة. هذه هي الخدمات التي سيتم الدفع مقابل الحصول عليها من خلال أنظمة أخرى (مثل التأمين الخاص بك) وليس من قبل المركز الإقليمي.

هل يمكن لخطة خدمة الأسرة الفردية أن تتغير؟

يمكن ويجب أن تتغير خطة خدمة الأسرة الفردية عندما يطور طفلك مهارات جديدة أو إذا كانت عائلتك لديها مخاوف جديدة فيما يتعلق بنمو طفلك. يمكنك طلب تغيير خطة خدمة الأسرة الفردية بعد التوقيع عليها. يمكن تغيير خطة خدمة الأسرة الفردية في أي وقت عندما تكون هناك حاجة للقيام بذلك.

الجدول الزمني لخطة خدمة الأسرة الفردية

يجب أن يتم تنفيذ خطة خدمة الأسرة الفردية الأولى، بما في ذلك تقييم مهارات طفلك وخدمات تحديد الهوية، في غضون 45 يومًا من أول اتصال لك بالمركز الإقليمي. بعد ذلك، ستخضع لمراجعة خطة خدمة الأسرة الفردية كل ثلاثة أشهر على الأقل. هذه الاجتماعات مهمة لأن الأطفال الصغار جدًا ينمون ويتغيرون بسرعة. هذا يعني أن احتياجات طفلك وعائلتك قد تتغير بسرعة أيضًا. يمكنك أيضًا عقد اجتماع لخطة خدمة الأسرة الفردية في أي وقت توجد فيه احتياجات جديدة، أو إذا تغير شيء ما.

ما أنواع الخدمات التي يمكنني الحصول عليها من خلال "برنامج البداية المبكرة"؟

يمكن أن يوفر برنامج البداية المبكرة مجموعة كبيرة من الخدمات. تعتمد الخدمات التي تحصل عليها أنت وطفلك على احتياجات طفلك. قد يحصل الأطفال على خدمات مختلفة لأن لديهم احتياجات مختلفة. [\[انظر مسرد المصطلحات للاطلاع على تعريفات هذه الخدمات\]](#)

فيما يلي بعض الخدمات المشتركة التي يقدمها متخصصون مؤهلون:

- التكنولوجيا المساعدة
- علم السمعيات
- تدريب الأسرة والاستشارة والزيارات المنزلية
- علاج التغذية
- الخدمات الصحية
- الخدمات الخاصة بنمو الأطفال الرضع
- الخدمات الطبية لأغراض التشخيص/التقييم فقط
- خدمات التمريض
- خدمات التغذية
- العلاج الوظيفي
- العلاج الطبيعي
- خدمات العلاج النفسي
- تنسيق الخدمة (إدارة الحالة)
- خدمات لغة الإشارة ولغة التلقين
- خدمات العمل الاجتماعي
- التعليمات المتخصصة
- خدمات التحدث واللغة
- تكاليف المواصلات والتكاليف ذات الصلة
- الخدمات المتعلقة بمشكلات الرؤية

"استعد لاجتماع خطتك لخدمة الأسرة الفردية. اكتب أفكارك حول أسئلة مثل: ما احتياجات طفلك؟ ما هي اهتماماتك؟ ما هي بعض الأشياء التي يمكن أن تساعد طفلك وعائلتك؟"
- مؤيد العائلة

التوقيع على خطة خدمة الأسرة الفردية

- قبل أن تبدأ خدمات طفلك، يجب عليك التوقيع على IFSP
- يمكن أن تبدأ الخدمات التي توافق عليها بمجرد التوقيع على IFSP
- قبل التوقيع، وإذا كنت لا توافق على أي شيء في IFSP، فهناك أشياء يمكنك القيام بها لتسوية خلافك

ما الذي يمكنني فعله إذا لم أكن موافقاً على خطة خدمة الأسرة الفردية؟ الوساطة

- يمكنك طلب اجتماع لمناقشة خلافاتك مع "وسيط" محايد للمساعدة في حل الخلاف
- يمكن العثور على معلومات حول الوساطة على موقع [DDS](#)

الأصول القانونية

- يمكنك طلب عقد "جلسة استماع قانونية".
- يمكن العثور على معلومات حول جلسات الاستماع القانونية على [موقع ويب إدارة الخدمات الإنمائية](#).

شكوى إلى الولاية

- يمكنك أيضاً تقديم "شكوى إلى الولاية" إذا كنت تعتقد أن هناك انتهاكاً للقوانين واللوائح الفيدرالية أو الخاصة بالولاية.
- يمكن العثور على معلومات حول تقديم شكوى إلى الولاية على [موقع ويب إدارة الخدمات الإنمائية](#).

يمكن العثور على المزيد من المعلومات في "[حقوق الوالدين](#)": دليل برنامج البداية المبكرة للآباء (تمت مراجعته في 2010).

[انظر الجزء 5: اعرف حقوقك]

"إن مساعدة العائلات على فهم جميع الخدمات التي يحتمل أن تكون متاحة أمرٌ بالغ الأهمية. وفيما يتعلق بارتباط هذه الخدمات باحتياجات أطفالهم... إذا كانت هناك حاجة لذلك، فلدينا شيء يمكننا دعمهم به."
- موظف/عضو في طاقم عمال المركز الإقليمي

الجزء 4: من برنامج البداية المبكرة إلى المدرسة

ما هي خياراتي عندما يبلغ طفلي 3 أعوام؟

يبدأ الحصول على خدمات برنامج البداية المبكرة عند عمر 3 سنوات. وهذا يسمى بالانتقال. بالرغم من أن الانتقال يحدث في سن 3 سنوات، ستبدأ أنت ومنسق الخدمة في التحضير لذلك قبل 6 أشهر على الأقل.

في ما يلي سترى المراحل المختلفة لتحضيرك للرحلة من خلال برنامج البداية المبكرة وما بعدها. تتطلب العديد من هذه الخدمات تقييمًا لمعرفة ما إذا كان طفلك مؤهلاً أم لا.



المرحلة العمرية	من الولادة إلى عمر سنتين	من عمر 3 سنوات إلى 4 سنوات	من عمر 5 سنوات إلى 21 سنة
تتوفر من خلال نظام التعليم	التدخل المبكر	تعليم خاص/مبكر	تعليم خاص/عام (المراحل التعليمية من رياض الأطفال إلى الصف الثاني عشر)
تتوفر من خلال المركز الإقليمي النظام	برنامج البداية المبكرة*	الأهلية المؤقتة في لانترمان أو لانترمان*	لانترمان*

قد يكون طفلك مؤهلاً للحصول على خدمات لانترمان في أي عمر وستستمر الخدمات مدى الحياة.* [\[انظر مسرد المصطلحات للاطلاع على التعريفات\]](#)

التخطيط من أجل الانتقال

قبل 90 يومًا على الأقل من بلوغ طفلك سن الثالثة، ستلتقي أنت ومنسق الخدمة بشخص من مدرسة طفلك لوضع خطة للانتقال. وهذا ما يسمى بمؤتمر التخطيط للانتقال. سوف تشمل هذه الخطة ما يلي:

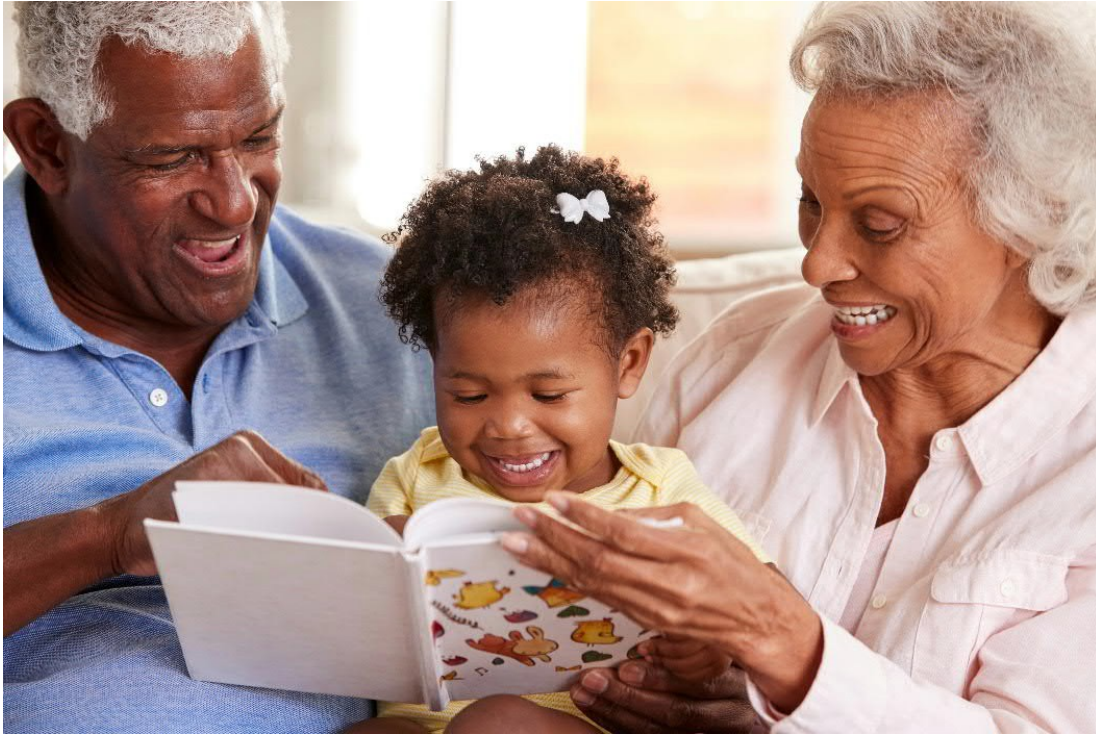
- خطوات الحصول على خدمات التعليم الخاص إذا لزم الأمر
- ما إذا كان طفلك سيظل مؤهلاً للحصول على خدمات المركز الإقليمي و/أو
- إذا كان طفلك مؤهلاً للحصول على خدمات عامة مثل:
 - برامج المجتمع المحلي (Head Start, State Preschool, First 5, Help Me Grow، وما إلى ذلك).
 - التأمين الصحي
 - ممولة بشكل خاص

سيظل بعض الأطفال مؤهلين للحصول على خدمات المركز الإقليمي، لكن لن يتم قبول أطفال آخرين.

في عمر 3 أعوام، قد يكون طفلك على أحد المسارات الثلاثة التالية:

- قد يكون طفلك مؤهلاً للحصول على خدمات المركز الإقليمي وخدمات التعليم الخاص من المنطقة التعليمية. تقدم المدرسة خدمات للاستفادة التعليمية فقط بينما يقدم المركز الإقليمي خدمات لدعم مشاركة الشخص في المنزل والحياة المجتمعية. سيكون لطفلك الآن خطتان: برنامج التعليم الفردي (IEP) بالمدرسة وخطة البرنامج الفردي (IPP) بالمركز الإقليمي.
- قد يكون طفلك مؤهلاً للحصول على خدمات التعليم الخاص أو خدمات المركز الإقليمي. بعد ذلك سيستفيد طفلك من برنامج التعليم الفردي (IEP) بالمدرسة فقط أو خطة البرنامج الفردي (IPP) بالمركز الإقليمي.
- قد لا يكون بعض الأطفال مؤهلين بشكل واضح للحصول على خدمات المركز الإقليمي في سن 3 سنوات، ولكن قد يكونوا مؤهلين للحصول على الخدمات من خلال المركز الإقليمي بموجب الأهلية المؤقتة.
- قد لا يكون لدى طفلك تأخر كبير في النمو أو إعاقة كبيرة في النمو، وبالتالي لن يكون مؤهلاً للحصول على خدمات المركز الإقليمي أو خدمات التعليم الخاص.

يمكن لطفلك، في أي من هذه المسارات، تلقي خدمات عامة والمشاركة في برامج المجتمع المحلي في نفس الوقت، جنباً إلى جنب مع أقرانه من ذوي الإعاقة والآخرين من غير ذوي الإعاقة. سيساعدك منسق الخدمة في العثور على هذه البرامج والوصول إليها عند وضع خطة الانتقال. يُرجى مراجعة الصفحات القليلة التالية لمزيد من المعلومات.



مؤهّل للحصول على الخدمات الحالية التي يقدمها المركز الإقليمي

تتغير أهلية الحصول على خدمات المركز الإقليمي عند بلوغه 3 أعوام. وهذا ما يدل عليه اسم البرنامج أيضًا. يُطلق على البرنامج الذي يقدم خدمات للأشخاص الذين يعانون من إعاقات في النمو اسم "خدمات قانون لانترمان". تشمل التشخيصات المؤهلة للحصول على خدمات قانون لانترمان ما يلي:

- التوحد
- الشلل الدماغي
- الصرع
- الإعاقة الذهنية
- حالات مشابهة للإعاقة الذهنية أو تحتاج إلى علاج مماثل
- تُسمى بحالات الفئة 5

و تسبب الإعاقة صعوبة كبيرة في الحياة اليومية للفرد في ثلاثة مجالات وظيفية على الأقل. [نظر الجزء 1: من الذي يُعد مؤهلاً للمشاركة في برنامج "البداية المبكرة"؟]

في بعض الحالات، قد يستوفي الأطفال الأهلية للحصول على خدمات قانون لانترمان قبل بلوغهم سن الثالثة. (على سبيل المثال الأطفال المصابين بمتلازمة داون ومتلازمة كروموسوم إكس الهش)



الأهلية المؤقتة

قد لا يستوفي بعض الأطفال بوضوح أهليتهم للحصول على خدمات قانون لانترمان في سن 3 سنوات، ولكن قد يكونوا مؤهلين للحصول على الأهلية المؤقتة. قد لا يكون لدى الطفل تشخيص تأهيلي بعد، أو قد لا يكون لديه إعاقة كبيرة بدرجة كافية.

لا يزال بإمكان الأطفال تلقي خدمات قانون لانترمان إذا استوفوا شروط الأهلية المؤقتة التالية:

- عمر الطفل 3 أو 4 سنوات
- الإعاقة ليست جسدية في طبيعتها فقط
- معاناة الطفل من قيود كبيرة في مجالين من المجالات التالية من أنشطة الحياة:
 - ارتداء الملابس أو إطعام نفسه (الرعاية الذاتية)
 - الاستماع والحديث (لغة الاستقبال والتعبير)
 - التعلم والتفكير وحل المشكلات (المعالم المعرفية)
 - رسم دائرة عندما تبين له كيف يرسمها
 - يتجنب لمس الأشياء الساخنة، مثل الموقد، عندما تحذره من ذلك
 - المشي والانتقال (الحركة)
 - اتخاذ الخيارات، إخبارك بما يريده طفلك (التوجيه الذاتي)

يمكن للأطفال الذين يتلقون الخدمات من خلال الأهلية المؤقتة تلقيها حتى سن 5 سنوات. في ذلك الوقت، سيتعين عليهم استيفاء الأهلية للحصول على خدمات قانون لانترمان. إذا لم يفعلوا ذلك فستنتهي صلاحية خدمات قانون لانترمان.

يوجد المزيد من المعلومات حول خدمات قانون لانترمان والأهلية المؤقتة في مجموعة الرسائل التعريفية مرحباً بك في خدمات قانون لانترمان.



مؤهل للحصول على خدمات التعليم الخاص

- العديد من الأطفال غير المؤهلين للحصول على خدمات قانون لانترمان مؤهلون للحصول على خدمات التعليم الخاص.
- معظم الأطفال المؤهلين للحصول على خدمات قانون لانترمان أيضاً مؤهلون للحصول على خدمات التعليم الخاص.
- بدءاً من سن 3 سنوات، سيتلقى الأطفال المؤهلون معظم خدماتهم من خلال التعليم الخاص. هذا صحيح حتى لو كان طفلك غير ملتحق ببرنامج ما قبل المدرسة.
- سيتم التخطيط لخدمات طفلك في اجتماع برنامج التعليم الفردي (IEP).
- سيحدث هذا في وقت قريب من عيد ميلاد طفلك الثالث.

غير مؤهل للحصول على خدمات المركز الإقليمي أو خدمات التعليم الخاص بعمر 3 سنوات

- لا يتأهل بعض الأطفال للحصول على خدمات قانون لانترمان أو خدمات التعليم الخاص بعد بلوغهم سن الثالثة ولكنهم قد يكونوا مؤهلين للأهلية المؤقتة.
 - غالباً ما يكون هؤلاء هم الأطفال الذين تلقوا برنامج البداية المبكرة لأنهم كانوا عرضة لخطر الإصابة بإعاقة في النمو، لكنهم قابلوا أطفالاً آخرين في سنهم في مرحلة النمو.
 - قد لا يزال بعض الأطفال بحاجة إلى المساعدة، لكن احتياجاتهم ليست كبيرة بما يكفي ليكونوا مؤهلين للحصول على خدمات قانون لانترمان أو خدمات التعليم الخاص.
 - يمكن أن يساعدك منسق الخدمة في استكشاف الموارد في مجتمعك لدعم احتياجات طفلك للنمو.
- يمكن أن يساعدك المركز الإقليمي في حصولك على الخدمات، حتى لو لم يكن طفلك مؤهلاً للحصول على خدمات قانون لانترمان.



الجزء 5: اعرف حقوقك

بوصفك أحد الوالدين، لديك حقوق في نظام المركز الإقليمي تشمل:

- التقييم والتقدير
- خطة خدمة الأسرة الفردية
- السرية وإمكانية الوصول إلى السجلات
- إخطار كتابي مسبق أو إخطار مسبق بنية الإجراء
- الخلاف مع المركز الإقليمي

التقييم والتقدير

لديك الحق في:

- طلب إجراء تقييم لطفلك
- طلب شرح عملية التقييم لك
- الموافقة على التقييم
- رفض التقييم
- المشاركة في تقييم طفلك
- أن تكون جزءاً من أي نقاش حول أهلية طفلك و/أو خدماته

بالإضافة إلى ذلك، يجب أن تكون التقييمات:

- بلغة من اختيارك
- ملائمة لطفلك
- أن يتم إجراؤها بواسطة متخصص مؤهل للقيام بذلك التقييم
- يتم إجراؤها في أماكن مألوفة لطفلك
- تضمن مراجعة للسجلات الأخرى وتقارير التقييم
- تغطية جميع مجالات النمو



"سيكون من الجيد معرفة أن لدينا الحق في الحصول على هذه المعلومات،
وأنها متاحة من أجلنا، ومتاحة لنا بأي وسيلة أو صيغة أو شكل، ويجب أن
تكون سهلة الفهم لنا جميعاً."
- الأب

خطة خدمة الأسرة الفردية

أنت عضو مكافئ لنا ومقيم لدينا في فريق IFSP الخاص بطفلك. هذا يعني أن لديك الحق في:

- حضور اجتماع خدمة الأسرة الفردية والمساعدة في وضع وثيقة لهذه الخطة
 - لا يمكن عقد اجتماع لخدمة الأسرة الفردية بدونك
- ادغ الأشخاص إلى الاجتماع، مثل أفراد الأسرة الآخرين والأصدقاء ومقدمي الخدمات والمؤيدين وما إلى ذلك.
- الموافقة على خدمة الأسرة الفردية
 - لا يمكن أن تبدأ الخدمات دون موافقتك المكتوبة
 - لديك أيضًا الحق في تغيير رأيك
- الحصول على الخدمات المقدمة في "أجواء طبيعية" - أماكن مألوفة لطفلك، مثل منزلك
 - إذا كانت الخدمة لا يمكن أن تكون في أجواء طبيعية، فيجب إخبارك بالسبب
 - يمكنك تلقي الخدمات من خلال الاتصالات الإلكترونية عن بعد مثل مكالمات الفيديو الصحية عن بعد (مثل Zoom أو Skype)
- يمكنك مشاركة خدمة الأسرة الفردية الخاصة بطفلك مع وكالات أخرى، فقط بعد الحصول على إذن منك
- الحصول على "إخطار بنية الإجراء"
 - هذا يعني أنك ستتلقى إخطارًا كتابيًا مسبقًا إذا رفض المركز الإقليمي خدمة ما أو قام بتغييرها
- اطلب شرح خطة خدمة الأسرة الفردية أو ترجمتها إلى لغتك التي تختارها
 - يمكنك ترجمة المستند إلى لغتك المفضلة و/أو طلب وجود مترجم فوري في اجتماع المراجعة



السرية وإمكانية الوصول إلى السجلات

سجلات المركز الإقليمي لطفلك سرية، ويجب الاحتفاظ بها بأمان. هذا جزء من قانون يسمى قانون الحقوق التعليمية العائلية والخصوصية (FERPA). لن تتم مشاركة هذه السجلات مع أي شخص دون إذنك. لديك الحق في طلب شرح هذا القانون لك.

يمكنك أن تطلب من منسق الخدمة الخاص بك نسخة من السجلات. إنها لفكرة جيدة أن تقوم بذلك كتابيًا. إذا طلبت الحصول على السجلات، فيجب أن تتلقى نسخة منها في غضون 5 أيام عمل.

يمكنك أيضًا طلب مقابلة منسق الخدمة لمناقشة السجلات. يجب أن يتم هذا الاجتماع في غضون 5 أيام عمل. إذا شعرت أن هناك معلومات غير صحيحة في السجلات، فيحق لك طلب تغيير هذه المعلومات أو إزالتها. يجب أن يوافق فريق خطة خدمة الأسرة الفردية على التغيير حتى يتم تحديثه.



إخطار كتابي مسبق أو إخطار مسبق بنية الإجراء

في بعض الأحيان، قد لا تتفق أنت ومركزك الإقليمي. إذا حدث هذا، يجب أن يقدم لك المركز الإقليمي إخطارًا كتابيًا مسبقًا. على سبيل المثال، قد لا تتفق أنت والمركز الإقليمي على أهلية طفلك لخدمات البداية المبكرة. أو قد لا توافق أنت ومركزك الإقليمي على نوع الخدمات التي سيتلقاها طفلك أو مقدار الخدمات التي يتلقاها أو مكان تقديم هذه الخدمات.

يخبرك إخطار الإجراء بما يريد المركز الإقليمي القيام به. يجب أن يخبرك بما يلي:

- الإجراء الذي سيتخذه المركز الإقليمي
- التاريخ الذي سيحدث فيه الإجراء
- سبب القرار بما في ذلك الوقائع والقانون أو السياسة التي تدعم ذلك القرار
- معلومات حول كيفية استئناف القرار

الخلافا مع المركز الإقليمي

بالرغم من كونك أنت ومنسق الخدمة والمركز الإقليمي تولفون فريفاً، فقد تكون هناك أوقات تختلف فيها. قد يحدث هذا إذا كان المركز الإقليمي:

- يقول أن طفلك ليس مؤهلاً لبرنامج "البداية المبكرة"
- يقترح خدمات لا تريدها أو لا ترى أن طفلك يحتاجها
- يرفض تقديم الخدمات التي تريدها أو ترى أن طفلك يحتاجها
- يريد تغيير أو إيقاف الخدمات التي ترى أن طفلك يحتاجها

يجب أن يقدم المركز الإقليمي إخطاراً خطياً مسبقاً بما يريد القيام به. يمكنك بعد ذلك اختيار كيفية تسوية خلافاك.

غالباً ما تكون أفضل طريقة لحل الخلافا هي التحدث مع منسق الخدمة. قد يكون هناك سوء فهم، أو قد ترغب في تقديم معلومات جديدة عن طفلك. يمكن لمنسق الخدمة أيضاً مساعدتك في فهم ما يمكن للمركز الإقليمي تقديمه وما لا يمكن للمركز تقديمه. بالرغم من أن هذا لا ينبغي أن يؤخر الخدمات، فقد تضطر إلى محاولة الحصول على خدمة عامة أولاً. هذا عندما يُدفع مقابل الحصول على الخدمة من خلال نظام آخر مثل التأمين الطبي أو المنطقة التعليمية.

إذا كنت لا تريد التحدث إلى منسق الخدمة أو إذا لم ينجح التحدث، فيمكنك اتخاذ خيارات أخرى. سيستمر طفلك في الحصول على الخدمات أثناء تسوية النزاع. هذا يُسمى "الثبات". خياراتك لحل النزاع تتضمن خيارات رسمية وغير رسمية.



خيارات غير رسمية:

الكتابة أو التحدث إلى مشرف منسق الخدمة أو مدير البداية المبكرة أو قيادة المركز الإقليمي.

استئناف القرار.

- يمكنك أن تطلب من قيادة المركز الإقليمي مراجعة الموقف والتراجع عن الرفض

خيارات رسمية:

طلب عقد اجتماع وساطة.

- في اجتماع الوساطة، يساعدك شخص غير متحيز يسمى "الوسيط" على التوصل إلى اتفاق مع المركز الإقليمي
- يجب عقد جلسة الوساطة في غضون 30 يوماً من طلب الوساطة

اطلب عقد جلسة استماع قانونية.

- ستلتقي أنت والمركز الإقليمي بالقاضي الذي سيقدر ما إذا كان ينبغي للمركز الإقليمي التراجع عن قراره
 - إذا طلبت جلسة استماع قانونية، يجب على القاضي اتخاذ قرار في غضون 30 يوماً من طلبك
 - يمكنك تقديم طلب لإجراءات متوافقة مع الأصول القانونية، ولكن يمكنك أيضاً طلب خيارات غير رسمية أو وساطة أثناء انتظارك لجلسة الاستماع
 - في بعض الحالات، قد تتمكن من حل الخلاف قبل جلسة الاستماع
 - إذا لم تتمكن من التوصل إلى اتفاق مع المركز الإقليمي قبل جلسة الاستماع، فلن يتغير الجدول الزمني
 - يجب أن يحدث كل شيء في غضون 30 يوماً من طلبك لإجراءات متوافقة مع الأصول القانونية

تقديم شكوى إلى الولاية. إذا كنت تعتقد أن المركز الإقليمي لم يتبع القانون، فيمكنك أن تطلب من إدارة الخدمات الإنمائية مراجعة الموقف.

- سوف تستغرق الولاية 60 يوماً لمراجعة شكواك
- يمكنك تقديم شكوى لمدة تصل إلى عام واحد بعد الخلاف (في بعض الحالات لفترة أطول)
- إذا كنت تسعى للحصول على تعويض عن الخدمات التي كان ينبغي تقديمها، أو اتخاذ إجراء تصحيحي، فيمكن عندئذٍ تقديم الشكاوى بعد مدة تصل إلى 3 سنوات من الخلاف

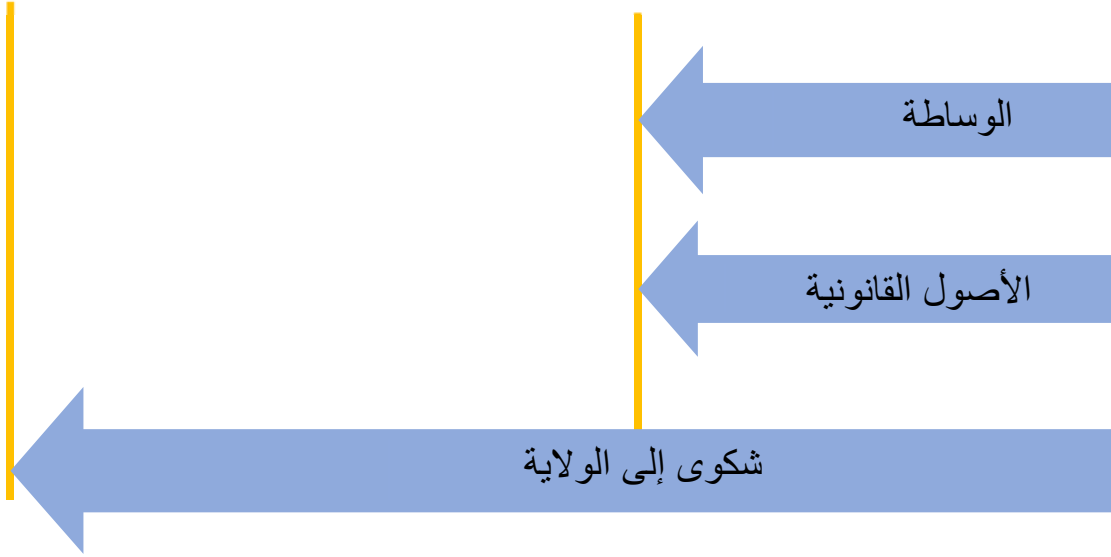
[انظر مسرد المصطلحات للاطلاع على التعريفات](#)



إجراء الطلب في

اليوم 30

اليوم 60



من يمكنه مساعدتي في التظلمات أو الشكاوى؟

من الجيد التحدث إلى مؤيد أو محام قبل تقديم شكوى أو طلب وساطة أو تقديم طلب لإجراءات وفقاً للأصول القانونية. هناك وكالات يمكنها مساعدتك في فهم القانون والتعرف على حقوقك. قد يكونوا أيضاً قادرين على تمثيلك إذا لزم الأمر.

هذه بعض الوكالات التي يمكنها مساعدتك:

- **مكتب الدفاع عن حقوق العملاء:** هذا برنامج تابع لوكالة "حقوق ذوي الإعاقة بكاليفورنيا". يمكنهم تقديم المشورة القانونية وتمثيلك أيضاً. يوجد محام يتبع مكتب الدفاع عن حقوق العملاء في كل منطقة جغرافية تخضع للمركز الإقليمي.
- **وكالة "حقوق ذوي الإعاقة بكاليفورنيا":** هذه وكالة عينتها الحكومة الاتحادية لحماية وحقوق سكان كاليفورنيا من ذوي الإعاقة والدفاع عنهم. يمكنهم مساعدتك في فهم القانون والتعرف على حقوقك.
- **مجلس الولاية لإعاقات النمو:** هذا برنامج ممول اتحادياً يدعم الأشخاص ذوي الإعاقة. يمكنهم مساعدتك في التعرف على نظام المركز الإقليمي والدفاع عن حصولك على الخدمات. يوجد 13 مكتباً محلياً في جميع أنحاء ولاية كاليفورنيا

[انظر الجزء 6: جهات الاتصال والموارد]

الجزء 6: جهات الاتصال والموارد

جهات الاتصال

لتحديد موقع مركز الإقليمي، تفضل بزيارة [موقع ويب إدارة الخدمات الإنمائية](#)، واكتب رمزك البريدي في نافذة البحث. للبحث في الرموز البريدية لمقاطعة لوس أنجلوس، انقر فوق علامة التبويب "مقاطعة لوس أنجلوس".

استخدم هذه القائمة للاحتفاظ بمعلومات الاتصال الخاصة بالمركز الإقليمي في مكان واحد: معلومات الاتصال الهامة

مركزي الإقليمي

الاسم: مركز ألتا كاليفورنيا الإقليمي

رقم الهاتف: 978-6400 (916)

البريد الإلكتروني العام:

منسق الخدمة الذي أتبعه

الاسم:

رقم الهاتف:

البريد الإلكتروني:

المدير الذي يرأس منسق الخدمة الذي أتبعه

الاسم:

رقم الهاتف:

البريد الإلكتروني:

المركز المحلي لموارد الأسرة الذي أتبع له

الاسم:

رقم الهاتف:

البريد الإلكتروني:

موقع الويب:

إدارة الخدمات الإنمائية

[موقع الويب](#)

[معلومات حول برنامج البداية المبكرة](#)

Baby Line: 800-515-BABY (800-515-2229)

المكاتب الخاصة بمقر مكتب الدفاع عن حقوق الإنسان

[موقع الويب](#)

شمالي كاليفورنيا: 800-390-7032 (هاتف نصي: 877-669-6023)

جنوبي كاليفورنيا: 866-833-6712 (هاتف نصي: 877-669-6023)

مكتب الدفاع عن حقوق الإنسان الذي أتبعه

رقم الهاتف:

البريد الإلكتروني:

وكالة "حقوق ذوي الإعاقة بكاليفورنيا"

[موقع الويب](#)

رقم الهاتف: 800-776-5746

هاتف نصي: 800-719-5798

مجلس الولاية لإعاقات النمو

[موقع الويب](#)

رقم الهاتف: (916) 263-7919

الرقم المجاني: (833) 818-9886

مكتبي المحلي لمجلس الدولة المعني بإعاقات النمو

رقم الهاتف:

البريد الإلكتروني:

رابط الموارد	جهة الاتصال	ماذا ساجد هنا؟
الموارد المحلية		
UC Davis MIND Institute	2825 50th Street Sacramento, CA 95817 الخط الرئيسي: 916-703-0280	تتمثل مهمة Mind Institute في مساعدة جميع العائلات المتضررة من تحديات النمو العصبي وتعزيز المساواة في الوصول إلى الرعاية الصحية عالية الجودة والتعليم لجميع أفراد مجتمعنا.
Early Start Neighborhood	الاتصال بنا – Early Start Neighborhood	يوفر Early Start Neighborhood "قاعدة منزلية" لموظفي وشركاء البداية المبكرة الذين يسعون للحصول على التدريب والمساعدة الفنية والموارد المتعلقة، اعتمادًا على متطلبات الجزء ج الخاص بالتدخل المبكر والتنفيذ والممارسات القائمة على الأدلة.
Warmline	2424 Castro Way, Sacramento, CA 95818 الساعة 9 صباحًا إلى 5 مساءً • من الإثنين إلى الجمعة، الرقم المجاني 916-455-9500 / 844-455-9517	تتمثل رؤية Warmline في تنمية وتنمية ثقافة يكون فيها جميع الأطفال لديهم أحلام للمستقبل.
SETA Head Start	SETA Head Start 925 Del Paso Blvd. #100 Sacramento, CA 95815 (916) 263-3804	يحسّن برنامج Head Start حياة الأطفال ذوي الدخل المنخفض من خلال توفير خدمات لنمو الطفل تركز على الأسرة وخدمات الاستعداد للمدرسة، بما في ذلك التعليم والصحة والتغذية والصحة العقلية.
Family Soup	1650 Sierra Ave. Suite 106 Yuba City, CA. 95993 هاتف: (530) 751-1925 فاكس: (530) 751-1466 البريد الإلكتروني: أمير سوتو ambers@familysoup.org	تتمثل مهمة Family SOUP في تمكين أسر الأطفال ذوي الاحتياجات الخاصة من خلال الدعم والتعليم للوصول إلى إمكاناتهم الكاملة كأعضاء في المجتمع.

<p>تدير KidsFirst مركزين للاستشارات وموارد الأسرة، ولديها طاقم عمل مشترك في العديد من مناطق الخدمة الضرورية وذات الاحتياجات العالية حول مقاطعة بلاسر. كما يقومون بأعمال التنسيق مع مجلس منع إساءة معاملة الأطفال في مقاطعة بلاسر.</p>	<p>Main Street 124 Roseville, CA 95678 هاتف: 916.774.6802 فاكس: 916.774.2685 ساعات العمل: من الاثنين إلى الجمعة من الساعة 8:30 صباحًا حتى الساعة 5 مساءً. البريد الإلكتروني: kidsfirst@kidsfirstnow.org</p>	<p>KidsFirst</p>
<p>من خلال الاستثمار المجتمعي، ستعالج Early Care ومجلس تخطيط التعليم القيم الاقتصادية والتعليمية والاجتماعية لبرامج رعاية الطفل ونموه في المقاطعة.</p>	<p>Elizabeth Blakemore, Director 6767 Green Valley Road Placerville, CA 95667 هاتف: (530)295-2312 فاكس: (530)295-1506 eblakemore@edcoe.org</p>	<p>Ed Cares</p>
<p>تدعم "إدارة التعليم لمرحلة الطفولة المبكرة" جنبًا إلى جنب مع برنامجنا، Head Start/Early Head Start و State Preschool، مبادرات الرعاية المبكرة والتعليم التي توفر فرصًا إيجابية بما في ذلك تجربة اللعب والاستعداد لمرحلة الروضة والرعاية الأولية لجميع الأطفال المؤهلين، مما سيسمح لهؤلاء الأطفال بالحصول على فرص للنجاح في المدرسة وفي الحياة.</p>	<p>مقاطعة يولو مكتب شؤون التعليم 1280 Santa Anita Court, Woodland, CA 95776 هاتف: (530) 668-6700</p>	<p>Head Start - مقاطعة يولو</p>

للاطلاع على مزيد من المعلومات حول "برنامج البداية المبكرة"

رابط الموارد	جهة الاتصال	ماذا سأجد هنا؟
California Resources		
دليل الموارد لأباء الأطفال الرضع والأطفال الصغار الصم أو الذين يعانون من صعوبة في السمع	إدارة شؤون التعليم بكاليفورنيا	مقدمة موجزة عن دليل الموارد الكامل الذي يحتوي على معلومات شاملة من وجهة نظر الأباء حول اللغات وأدوات الاتصال والأساليب التعليمية المستخدمة في تعليم الصم
أسباب القلق من احتمالية احتياج الطفل أو الطفل الذي تقدم له الرعاية لمساعدة خاصة	وزارة التعليم بكاليفورنيا بالتعاون مع إدارة الخدمات الإنمائية	ورقة معلومات مفصلة من صفحتين تحتوي على حقائق عن نمو طفلك
دليل أساسي لموارد التدخل الخاصة ببرنامج Start/ Early	شبكة المساعدة الفنية للتدخل المبكر في كاليفورنيا هاتف: 916-492-4012	يتضمن معلومات حول مكان الحصول على المساعدة والشخص المؤهل وكيفية إحالتك إلى برنامج البداية المبكرة، ومن يقدم خدمات هذا البرنامج
موارد برنامج البداية المبكرة	إدارة الخدمات الإنمائية – برنامج البداية المبكرة هاتف: 800-515-BABY البريد الإلكتروني: earlystart@dds.ca.gov	العديد من موارد برنامج البداية المبكرة بما في ذلك الأسئلة المتداولة وأداة بحث المركز الإقليمي للعثور على خدمات برنامج البداية المبكرة بالقرب منك
الأسئلة المتداولة حول برنامج البداية المبكرة	إدارة الخدمات الإنمائية – برنامج البداية المبكرة	إجابات على الأسئلة المتداولة حول برنامج البداية المبكرة
معلومات حول حقوق العائلات	رقم هاتف وكالة "حقوق ذوي الإعاقة" بكاليفورنيا: 800-776-5746 هاتف نصي: 800-719-5798	معلومات عن حقوق العائلات عند الوصول إلى برنامج البداية المبكرة واستخدامها، بما في ذلك الأهلية والانتقال وقوانين الولاية حول كيفية تقديم خدمات البداية المبكرة

المورد	جهة الاتصال	ماذا سأجد هنا؟
California Resources (يتبع)		
مراكز برنامج البداية المبكرة لموارد الأسرة	شبكة موارد الأسرة بكاليفورنيا هاتف: 916-993-7781 البريد الإلكتروني: info@frcnca.org	روابط إلى جميع مراكز موارد الأسرة البالغ عددها 47 مركزًا ومسرّدًا للمصطلحات
مكتبة الموارد في التعليم الخاص (RiSE) (Parents Helping Parents)	https://www.php.com/public-specialty-library هاتف: 855-727-5775	مكتبة موارد من خلال إدارة التعليم في كاليفورنيا ومركز Parents Helping Parents لموارد الأسرة. يحتوي على كتب ومعلومات عبر الإنترنت حول البداية المبكرة.
الموارد الوطنية		
مكتبة الموارد	مركز معلومات الآباء والموارد هاتف: 973-642-8100	معلومات حول التدخل المبكر والتعليم الخاص بالولايات المتحدة بأكملها، ولكن ليس هذا أمرًا خاصًا بكاليفورنيا

للاطلاع على مزيد من المعلومات حول الانتقال من "برنامج البداية المبكرة"

المورد	جهة الاتصال	ماذا سأجد هنا؟
California Resources		
دليل موجز حول الانتقال من برنامج التعليم الخاص بالطفولة المبكرة	إدارة شؤون التعليم بكاليفورنيا هاتف: 916-319-0800	يوفر المعلومات والموارد للتعرف على تفاصيل الانتقال من برنامج البداية المبكرة إلى برنامج التعليم الخاص للأطفال في عمر ما قبل المدرسة
حالات الانتقال المطبقة في مرحلة الطفولة المبكرة: دليل الانتقال في سن الثالثة — من مرحلة برنامج البداية المبكرة إلى مرحلة ما قبل المدرسة	إدارة الخدمات الإنمائية هاتف: 800-515-BABY (800-515-2229) البريد الإلكتروني: earlystart@dds.ca.gov	يحدد الدليل كلاً من العناصر المطلوبة للانتقال والممارسات الموصى بها لدعم العائلات وأطفالهم أثناء انتقالهم بنجاح من برنامج البداية المبكرة إلى الخدمات الأخرى في سن الثالثة

المورد	الروابط وجهات الاتصال	ماذا ساجد هنا؟
California Resources (يتبع)		
الانتقال من برنامج البداية المبكرة: من خطة خدمة الأسرة الفردية إلى برنامج التعليم الفردي (IEP)/خطة البرنامج الفردي (IPP)	Parents Helping Parents هاتف: 855-727-5775	مقطع فيديو حول الانتقال من برنامج البداية المبكرة
التدخل المبكر	مجلس الدولة للإعاقة التنموية - مكتب سان برناردينو رقم الهاتف: 909 890-1259 البريد الإلكتروني: sanbernardino@scdd.ca.gov	منشور يغطي عملية الانتقال والجدول الزمني
First 5 California	رقم الهاتف: 916-263-1050 البريد الإلكتروني: info@ccfc.ca.gov	تكرس First 5 California جهودها لتحسين حياة الأطفال الصغار في كاليفورنيا وأسرها من خلال نظام شامل للتعليم والخدمات الصحية ورعاية الأطفال والبرامج الضرورية الأخرى
برنامج Help Me Grow "ساعدني على النمو"	هيزر ليتل، مدير M.Ed Systems، 510-227-6967 heather@first5association.org	نظام للإحالة مطور محليًا ومورد يحدد احتياجات نمو الطفل للأسرة، ويوفر تنسيق الرعاية اللازمة لضمان الوصول الأفضل وفي الوقت المناسب إلى الخدمات والبرامج المناسبة المصممة لمشاركة الموارد والأدوات وأفضل الممارسات لتحديد الاحتياجات الخاصة مبكرًا. تساعد البرامج العائلات في التعرف على نظام رعاية الطفولة المبكرة في كاليفورنيا وتلمس طريقهم إليه.
1-1-2	رقم الهاتف: 211	1-1-2 هو عبارة عن خدمة معلومات وإحالة مجانية تربط الناس بالخدمات الصحية والإنسانية في مجتمعهم على مدار 24 ساعة في اليوم، خلال 7 أيام في الأسبوع

للاطلاع على مزيد من المعلومات حول العمر المدرسي وخدمات البالغين

المورد	الروابط وجهات الاتصال	ماذا سأجد هنا؟
California Resources		
المشاركة في العائلات وعقد الشراكات	إدارة شؤون التعليم بكاليفورنيا هاتف: 916-319-0800	الموارد والدعم لأولياء الأمور والأوصياء وأسر الأطفال ذوي الإعاقة
المراكز الإقليمية	إدارة الخدمات الإنمائية رقم الهاتف: 833-421-0061 البريد الإلكتروني: info@dds.ca.gov هاتف نصي: 711	معلومات عن المراكز الإقليمية ومعلومات أخرى عن إعاقات النمو
التعليم الخاص	وكالة "حقوق ذوي الإعاقة بكاليفورنيا" رقم الهاتف: 800-776-5746 هاتف نصي: 800-719-5798	موارد عامة حول التعليم الخاص
اعثر على مركز شؤون الآباء في كاليفورنيا	مركز معلومات الآباء والموارد هاتف: 973-642-8100	روابط إلى مراكز تدريب الآباء والمعلومات (PTI) ومراكز موارد الآباء المجتمعية (CPRC). توفر CPRCs و PTIs المعلومات والموارد والتدريب حول التعليم الخاص (بما في ذلك البداية المبكرة). استخدم هذا الرابط للعثور على المركز الذي يخدم منطقتك
الموارد الوطنية		
الآباء والعائلات	الإدارة الأمريكية لشؤون التعليم رقم الهاتف: 202-245-7459	مورد للعائلات حول التعليم الخاص بالولايات المتحدة بأكملها وليس خاصًا بكاليفورنيا

خدمات الرعاية الصحية والخدمات الاجتماعية

المورد	الروابط وجهات الاتصال	ماذا سأجد هنا؟
California Resources		
برنامج Medi-Cal للأفراد	إدارة خدمات الرعاية الصحية خط مساعدة Medi-Cal على الرقم: 800-541-5555 رقم الهاتف: 916-636-1980	معلومات حول خدمات Medi-Cal
المورد		
الروابط وجهات الاتصال		
California Resources (يُنصح)		
إدارة الخدمات الاجتماعية	إدارة الخدمات الاجتماعية رقم الهاتف: 916-651-8848	معلومات حول مجموعة متنوعة من الخدمات بما في ذلك الخدمات المدعومة في المنزل
المورد		
الروابط وجهات الاتصال		
الموارد الوطنية		
إدارة الضمان الاجتماعي (اتحادية)	إدارة الضمان الاجتماعي رقم الهاتف: 800-772-1213	معلومات حول دخل الضمان التكميلي (SSI) والضمان الاجتماعي

للاطلاع على مزيد من المعلومات حول حقوقك

المورد	الروابط وجهات الاتصال	ماذا سأجد هنا؟
California Resources		
حقوق الوالدين	إدارة شؤون التعليم بكاليفورنيا هاتف: 916-319-0800	معلومات حول الحقوق والضمانات الإجرائية
حقوق الوالدين: دليل برنامج البداية المبكرة للعائلات	إدارة الخدمات الإنمائية هاتف: 800-515-BABY (800-515-2229) البريد الإلكتروني: earlystart@dds.ca.gov	تتضمن قوانين ولوائح الولاية والقوانين الفيدرالية التي تحكم برنامج البداية المبكرة في كاليفورنيا
حقوق ومسؤوليات التعليم الخاص	وكالة "حقوق ذوي الإعاقة بكاليفورنيا" رقم الهاتف: 800-776-5746 هاتف نصي: 800-719-5798	كيفية التأهل للحصول على خدمات التعليم الخاص، وكيفية طلب خدمات التعليم الخاص والدفاع عنها، وماذا تفعل إذا كنت لا تتفق مع المناطق التعليمية

المورد	الروابط وجهات الاتصال	ماذا سأجد هنا؟
California Resources		
الحقوق بموجب قانون Lanterman Act (RULA)	<p>وكالة "حقوق ذوي الإعاقة بكاليفورنيا"</p> <p>رقم الهاتف: 800-776-5746</p> <p>هاتف نصي: 800-719-5798</p>	<p>المساعدة في فهم حقوق الدعم والخدمات بموجب قانون لانترمان والحقوق مع المركز الإقليمي ومقدمي الخدمات</p>
مجلس الولاية لإعاقات النمو (SCDD)	<p>رقم الهاتف: 916-263-7919</p> <p>الرقم المجاني: 833-818-9886</p> <p>council@scdd.ca.gov</p>	<p>تم تأسيس مجلس الولاية لإعاقات النمو بموجب قانون الولاية والقانون الفيدرالي كوكالة حكومية مستقلة لضمان حصول الأشخاص ذوي الإعاقات في النمو وأسرتهم على الخدمات والدعم الذي يحتاجون إليه. من خلال الدفاع وبناء القدرات والتعبير المنهجي، يعمل مجلس الولاية لإعاقات النمو من أجل تحقيق نظام قائم على المستهلك والأسرة للحصول على الخدمات الفردية والدعم والمساعدات الأخرى.</p>

مسرد المصطلحات

لغة الإشارة الأمريكية:

لغة الإشارة الأمريكية هي لغة مرئية يتم التعبير عنها من خلال حركات اليدين والوجه.

التكنولوجيا المساعدة:

أي شيء أو جهاز أو وسيلة مستخدمة لزيادة مهارات الأطفال أو البالغين ذوي الإعاقة أو الحفاظ عليها أو تعزيزها.

تقييم السمعيات:

تقييم السمع الذي يقوم به أخصائي السمعيات.

أخصائي السمعيات (طبيب السمع):

أخصائي تم تدريبه على فهم كيفية عمل السمع ويمكنه قياس فقدان السمع أو اكتشاف مشاكل التوازن والعمل معك لحل المشكلة.

التوحد (ويسمى أيضًا اضطراب طيف التوحد):

إعاقة في النمو تؤثر على كيفية تفاعل الطفل مع الآخرين والتواصل والتعلم والتصرف.

المؤيد:

المؤيد هو الشخص الذي يمثل مصالح شخص آخر. قد يساعد هذا الشخص ويقدم الدعم عند الحاجة، مثل حضور اجتماع أو كتابة خطاب طلب رسمي، بالإضافة إلى تقديم اقتراحات. يمكن لأي شخص أن يكون مؤيدًا، لكن هذا الشخص ليس محاميًا ولا يقدم مشورة قانونية.

التأييد:

التصرف المتمثل في دعم مصالح وحقوق الطفل أو الأسرة.

السمعيات:

تحديد وتقديم الخدمات للأطفال المصابين بفقدان السمع والوقاية من ضعف السمع.

التعرض للخطر:

مصطلح يُستخدم للأطفال الذين قد يواجهون في المستقبل مشاكل في نموهم قد تؤثر على التعلم والنمو.

التقييم:

الإجراء الأولي والمستمر المستخدم لتحديد:

- احتياجات الطفل الفريدة ونقاط القوة والخدمات المناسبة لتلبية تلك الاحتياجات.
- موارد الأسرة وأولوياتها واهتماماتها والدعم والخدمات اللازمة لتعزيز قدرة الأسرة على تلبية الاحتياجات التنموية لطفلها الرضيع أو الطفل المصاب بإعاقة.

فريق التقييم:

فريق يجمع المعلومات لاتخاذ القرار. بالإضافة إلى الآباء، يمكن لهذا الفريق أن يضم أخصائيًا نفسيًا أو معالجًا خطابيًا أو معالجًا وظيفيًا أو أخصائي علاج طبيعي أو ممرضة أو مدرسًا أو جميعهم.

الشلل الدماغي

إعاقة في النمو تؤثر على قدرة الطفل على الحركة والتوازن والتحكم في عضلاته.

رعاية الطفل:

رعاية الأطفال أثناء وجود والديهم أو مقدمي الرعاية البالغين في العمل أو التدريب أو القيام بأشياء أخرى.

خدمات الأطفال بكاليفورنيا:

برنامج حكومي للأطفال المصابين بأمراض أو مشاكل صحية معينة. من خلال هذا البرنامج، يمكن للأطفال حتى سن 21 عامًا الحصول على الرعاية الصحية والخدمات التي يحتاجونها. سيربطك برنامج خدمات الأطفال بكاليفورنيا بالأطباء وأفراد الرعاية الصحية المدربين الذين يعرفون كيفية رعاية طفلك باحتياجات رعاية صحية خاصة.

الموافقة:

الإذن الذي يمنحه أحد الوالدين لبرنامج أو وكالة، كتابيًا بشكل عام. الموافقة هي دائمًا إجراء طوعي، ويمكن للوالد أن يلغيها في أي وقت.

التواصل:

ليس مجرد تحدث. هي أي صيغة من صيغ الرسائل التي يتم إرسالها من طرف إلى آخر، من خلال الأصوات أو الكلمات أو التلميحات الجسدية، مثل لغة الجسد.

السرية:

الحق في عدم الإفصاح عن المعلومات الشخصية الخاصة بالطفل والأسرة دون إذنك أو فقط عندما يسمح القانون بذلك أو يقتضيه ذلك. الموافقة على مشاركة المعلومات طوعية دائمًا، ويجوز للوالدين إلغاء هذه الموافقة في أي وقت.

الإعاقة في النمو:

خطوات أو مراحل في نمو الطفل.

التأخر في النمو:

يشير إلى أن الطفل أبطأ في اكتساب المهارات المتوقعة منه، مقارنةً بالأخرين من نفس العمر.

تاريخ النمو:

عبارة عن حساب يتم تسجيل التقدم المحرز لدى الطفل في التعلم فيه أثناء نمو المهارات لديه، مثل الجلوس أو المشي أو التحدث.

المهارات الخاصة بمراحل النمو:

المهارات المكتسبة عادةً في أعمار محددة.

اختبارات النمو:

الاختبارات التي تقيس نمو الطفل مقارنةً بنمو الأطفال الآخرين في نفس العمر.

الإعاقة:

تأخر في النمو أو حالة جسدية أو عقلية من المحتمل جدًا أن تؤدي إلى تأخر في النمو لدى الطفل.

التدخل المبكر:

تقديم مجموعة من الخدمات والدعم في أقرب وقت ممكن لمنع الصعوبات طويلة الأجل.

الأهلية:

المتطلبات التي يجب أن يفي بها الطفل حتى يتمكن من تلقي الخدمات من البرنامج.

الصرع:

إعاقة في النمو تؤثر على نشاط الدماغ وتسبب النوبات.

الخطر المؤكد:

مصطلح يُستخدم لطفل يعاني من حالة مرضية ذات سبب معروف، وقد يواجه هذا الطفل في المستقبل مشاكل في نموه قد تؤثر على التعلم والتطور.

التقييم:

يجمع معلومات حول احتياجات تعلم الطفل ونقاط القوة والاهتمامات. التقييم هو جزء من عملية تحديد ما إذا كان مؤهلاً لبرنامج أو خدمة.

تدريب الأسرة والاستشارة والزيارات المنزلية:

خدمات لمساعدة أسر الأطفال الرضع أو الصغار في فهم احتياجات رعاية الطفل وتعزيز نمو الطفل.

علاج التغذية:

يساعد الأطفال على تعلم كيفية تناول الطعام أو تناول الطعام بشكل أفضل، خاصةً بالنسبة للرضع والأطفال الصغار الذين يعانون من مشاكل في الأكل والمضغ والتغذية والامتصاص والبلع.

أخصائي علاج التغذية:

يقدم علاجًا غذائيًا، وعادةً ما يكون معالجًا وظيفيًا أو أخصائيًا في أمراض النطق واللغة.

دعم الأسرة:

أي شيء يساعد العائلات. قد تتضمن هذه المساعدة نصيحة أو معلومات أو مساعدة أحد الوالدين على فهم الخيارات التي قد تكون متاحة.

مركز موارد الأسرة:

هو المكان الذي يمكن فيه لعائلات الأطفال الصغار المعرضين للخطر أو الذين لديهم تأخر في النمو أو إعاقة في النمو الحصول على المعلومات والدعم والمعلومات من الآباء والأسر الأخرى.

الحركة الدقيقة:

فيما يتعلق بالتطور البدني، يكون استخدام عضلات الجسم الصغيرة والاستخدام الأكثر شيوعًا لليدين/الأصابع. مثل القرص أو التقاط شيء ما أو حمل قلم رصاص أو ربط أزرار الملابس.

الخدمات العامة وخدمات الدعم:

الموارد التي قد تكون متاحة لجميع الأطفال من الوكالات المحلية أو الوكالات التابعة للولاية أو الوكالات الاتحادية. وتشمل هذه الخدمات مثل برنامج Medi-Cal والضمان الاجتماعي والبرامج المدرسية مثل Head Start.

المهارات الحركية الكبرى:

استخدام مجموعات عضلية كبيرة من الجسم أو الذراعين أو الساقين، كما هو الحال عند الجلوس أو المشي أو التوازن أو رمي الكرة.

الخدمات الصحية:

الخدمات المتعلقة بالصحة هي خدمات ضرورية للسماح للطفل بالاستفادة من خدمات التدخل المبكر الأخرى.

الخدمة المقدمة في المنزل:

أي خدمة أو علاج يتم تقديمه في المنزل.

الزيارات المنزلية:

زيارات لمنزلك من قبل متخصص لغرض التخطيط وتقديم خدمات البدء/التدخل المبكر.

الخدمات الخاصة بنمو الأطفال الرضع:

الخدمات والأنشطة التي تعزز تنمية مهارات الطفل الرضيع أو الطفل الصغير في مجموعة متنوعة من المجالات التنموية.

IFSP (خطة خدمة الأسرة الفردية):
خطة مكتوبة لخدمات الطفل والأسرة التي تضعها الأسرة مع فريق متخصص.

الإعاقَة الذهنية (أو ID):
إعاقَة في النمو تؤثر على قدرة الطفل على التعلم والعمل في الحياة اليومية (الاعتناء بنفسه).

الخطة التعليمية الفردية (IEP):
خطة مكتوبة لخدمات التربية الخاصة للطفل.

الطفل الرضيع:
الأطفال من الولادة حتى عمر سنة. يُنظر إليهم أحياناً على أنهم رضع حتى 18 شهراً أو حتى يمشي الطفل عندما يُطلق على الطفل حينئذٍ اسم طفل صغير.

الراحة المنزلية:
خدمة مصممة لمنح الأسرة استراحة من رعاية الطفل ويتم تقديمها في منزل الأسرة.

خدمات الترجمة الفورية والتحريرية:
قد يتم توفير ترجمة فورية لغوية في الاجتماعات و/أو ترجمة للمراسلات الكتابية (IFSP)، من اللغة الإنجليزية إلى اللغة الأساسية للعائلة.

الوساطة:
اجتماع لحل الخلافات بين الوالدين (أنت) ومركز إقليمي.

Medi-Cal:
برنامج الرعاية الصحية Medicaid في كاليفورنيا. يدفع هذا البرنامج مقابل مجموعة متنوعة من الخدمات الطبية للأطفال والبالغين ذوي الدخل والموارد المحدودة أو لهم مواقف حياتية محددة. Medi-Cal مدعوم من الضرائب الفيدرالية وضرائب الولاية. يمكنك التقدم للحصول على مزايا Medi-Cal بغض النظر عن الجنس أو العرق أو الدين أو اللون أو الأصل القومي أو التوجه الجنسي أو الحالة الاجتماعية أو العمر أو الإعاقة أو حالة الخدمة العسكرية. إذا تم اعتبارك (أو تم تحديده) مؤهلاً، فيمكنك الحصول على Medi-Cal طالما أنك تستمر في تلبية متطلبات الأهلية.

الخدمات الطبية لأغراض التشخيص/التقييم فقط:
الخدمات التي يقدمها طبيب مرخص لأغراض التشخيص أو التقييم لتحديد حالة نمو الطفل والحاجة إلى خدمات التدخل المبكر.

النمو الحركي:
يُعرف أيضاً باسم نمو المهارات الحركية وهو كيف يطور الطفل المهارات الجسدية في استخدام جسده وأجزاء جسده.

المهارات الحركية:

- القدرة على الحركة وتنسيق الجسم. هناك نوعان عامان من المهارات الحركية التي يطورها الأطفال الصغار:
- المهارات الحركية الدقيقة باستخدام العضلات الأصغر مثل النقاط الأشياء ووضعها، والتصفيق باليدين، واستخدام الشوكة والملعقة، وتناول الطعام بأصابعهم
 - المهارات الحركية الإجمالية مثل الزحف والتسلق والركل والقفز

الأجواء الطبيعية:

الأماكن أو البيئات التي يذهب إليها أي طفل صغير وعائلته في أي يوم. قد يشمل ذلك المنزل أو الحضانة أو أي موقع مجتمعي آخر، مثل حديقة أو مكتبة محلية.

خدمات التمريض:

خدمات للمساعدة في منع المشاكل الصحية وتعزيز الصحة والتنمية وقد تشمل إعطاء الأدوية والعلاجات التي يصفها الطبيب.

خدمات التغذية: (راجع التغذية)

المساعدة في تطوير ورصد الخطط المناسبة لتلبية الاحتياجات الغذائية للأطفال.

المعالج الوظيفي (OT):

خبراء في المهارات الحركية الدقيقة والتنسيق بين اليدين والعين والمعالجة الحسية والتصاق الشفاه واللسان وقضايا التغذية.

العلاج الوظيفي:

خدمة يقدمها معالج وظيفي مرخص يساعد الأطفال في الأنشطة الحركية الدقيقة والمهام اليومية مثل الأكل وارتداء الملابس واستخدام اليدين.

الراحة خارج المنزل:

الخدمات التي توفر استراحة من الرعاية التي يحتاجها الطفل وتُقدَّم خارج منزل الأسرة.

الأقران:

الأطفال الآخرون الذين هم في نفس العمر أو قد يكونون من نفس مستوى النمو. ليس بالضرورة أن يكونوا أصدقاء. من المهم للأطفال أن يتواصلوا مع أقرانهم من أجل التعلم الاجتماعي وتنمية المهارات الاجتماعية.

خدمات العلاج النفسي:

عندما يجري طبيب نفسي تقييمًا أو اختبارًا لنمو الطفل، ويفسر نتائج الاختبار.

العلاج الطبيعي:

خبراء في المهارات الحركية الإجمالية، مع التركيز على التنقل مثل التدرج والزحف والمشي والتسلق. يمكنهم أيضًا المساعدة في التنسيق الحسي الحركي.

العلاج الطبيعي:

خدمة يقدمها معالج طبيعي مرخص يساعد الأطفال في الأنشطة الحركية الكبرى والمهام اليومية، مثل الزحف والمشي والقفز. يمكنهم أيضاً المساعدة في التنسيق الحسي الحركي.

الإعاقة الجسدية:

الإعاقة التي تؤثر على النمو البدني للشخص.

الأهلية المؤقتة:

إذا كان الطفل الذي يبلغ من العمر ثلاث أو أربع سنوات (أو يقترب من السنة الثالثة من العمر) ولا تظهر عليه علامات إعاقة في النمو، فالأهلية المؤقتة تهدف إلى تجنب التأخر في النمو وتقليل الفجوات في خدمات المركز الإقليمي للأطفال خلال وقت خاص يتعرضون فيه للضعف فيما يتعلق بنموهم.

تنسيق الخدمة (إدارة الحالة):

يقوم منسقو الخدمة بمساعدة الرضيع أو الطفل المعاق وعائلة الطفل لتلقي الخدمات التي يحتاجونها.

خدمات لغة الإشارة ولغة التلقين:

تشمل هذه الخدمات تعليم لغة الإشارة واللغة المميزة واللغة السمعية/الشفوية وتوفير ترجمة الإشارات واللغة المميزة.

خدمات العمل الاجتماعي:

تقديم المشورة الفردية والعائلية مع الوالدين وأفراد الأسرة الآخرين، وتوفير أنشطة بناء المهارات الاجتماعية المناسبة مع الرضيع أو الطفل الصغير والآباء.

التعليمات المتخصصة:

التعلم المبني على اللعب. يتم تخطيط الدروس الموجهة من قبل أخصائي في الأطفال الرضع لتعليمك كيفية توجيه طفلك في خبرات تعلم ممتعة لتحقيق الأهداف.

أخصائي أمراض النطق واللغة (SLP):

خبراء في التواصل التعبيري والاستقبالي، وما يقوله الأطفال أو يعبرون عنه بالإشارة، وما يفهمه الأطفال.

علاج الكلام/علاج اللغة:

خدمات لدعم تنمية مهارات الاتصال. لمساعدة الأطفال على تحسين مهارات التواصل والمهارات الوظيفية الاجتماعية التي يقدمها معالج النطق أو مساعد أمراض النطق واللغة.

العلاج:

يمكن للمراكز الإقليمية أن تقدم علاجات خاصة بالاحتياجات المتخصصة للأطفال. قد تشمل هذه العلاجات العلاج الوظيفي والعلاج الطبيعي وعلاج الكلام.

الانتقال:

العملية التي ينتقل فيها الأطفال في سن 3 سنوات من خدمات التدخل المبكر إلى خدمات دعم الطفولة المبكرة الأخرى، مثل برنامج التعليم الخاص لمرحلة ما قبل المدرسة أو البرامج المجتمعية.

النقل والمواصلات والتكاليف ذات الصلة

قد تقدم المراكز الإقليمية مجموعة متنوعة من الخيارات لمساعدة العائلات على الوصول إلى المجتمع عندما لا يتمكنون من القيام بذلك بمفردهم.

قصور في الرؤية:

يؤثر فقدان الرؤية، حتى مع تصحيحها، على قدرة الطفل على الرؤية. يشمل المصطلح كلا من العمى الجزئي والعمى الكلي.

الخدمات المتعلقة بمشكلات الرؤية:

تقييم الأداء البصري وتقديره، بما في ذلك تشخيص اضطرابات بصرية محددة، وحالات التأخر والقدرات التي تؤثر على النمو في الطفولة المبكرة.