

ALTA CONNECTIONS

Ежеквартальный бюллетень для клиентов, специалистов и сотрудников



Подробнее о художнике
номера Синди Миснер, см.
на стр. 8

ОТ ИСПОЛНИТЕЛЬНОГО ДИРЕКТОРА

Исполнительный директор Лори Баналес (Lori Banales)

С Новым Годом! С 1 июля начинается новый фискальный год. На этот год штат выделил бюджет для ряда новых инициатив, поддерживающих всех, связанных с нашими региональными центрами. Это наши клиенты, их семьи, сотрудники и специалисты. Выделенный штатом бюджет поддерживает меры по предотвращению текучести кадров, уменьшению числа клиентов на одного сотрудника, расширению возможностей инклюзии, упрочению связей с общественностью, усилению поддержки вверенных центрам детей и т. п.! Несколько следующих месяцев Региональный центр Верхней Калифорнии (Alta California Regional Center, ACRC) будет сотрудничать с Департаментом по вопросам людей с нарушениями развития (Department of Developmental Services, DDS) над внедрением этих инициатив с целью улучшения качества жизни тех, кого мы обслуживаем и поддерживаем.

Наступил новый фискальный год. Прошлый фискальный год мы ознаменовали рядом важных достижений. Совет директоров центра ACRC вместе с нашими клиентами, их семьями и сотрудниками центра разрабатывали стратегический план дальнейшей работы на протяжении следующих трех с половиной лет. Этот план устанавливает приоритеты сообщества путем целенаправленных действий, способствующих достижению позитивных результатов.

В ЭТОМ НОМЕРЕ:

- Сообщение исполнительного директора
- Наши сотрудники
- Стратегический план центра ACRC
- Наши клиенты
- Уголок клиента
- Наши клиенты
- Уголок клинициста
- Полезные информационные материалы
- Центр ACRC в цифрах
- Художник номера

Продолжение на стр. 2

ОТ ИСПОЛНИТЕЛЬНОГО ДИРЕКТОРА — продолжение

Исполнительный директор Лори Баналес (Lori Banales)

Из этого бюллетеня вы узнаете о четырех стратегических направлениях нашей работы:

1. Поддержка клиентов и их семей.
2. Трудоустройство.
3. Жилье и варианты проживания.
4. Инклюзия и привлечение клиентов к жизни сообщества.

Наша система региональных центров продолжает расти и развиваться. Инвестиции штата открывают перед нами широкие возможности развития и совершенствования обслуживания и поддержки.

Новый фискальный год будет еще лучше прежнего!

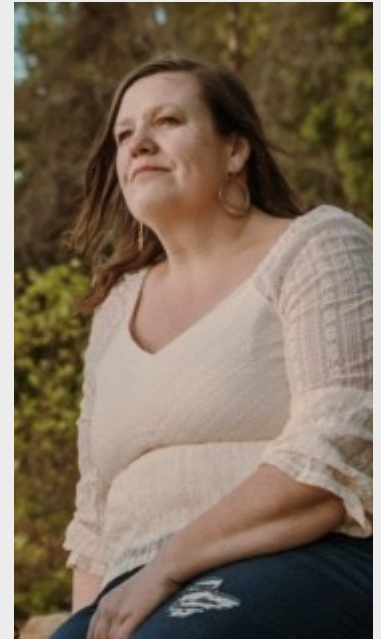
НАШИ СОТРУДНИКИ

В прошлом январе Рима Корниш стала нашим координатором обслуживания глухих и слабослышащих (Deaf and Hard of Hearing, DHOH). Рима родилась в семье глухонемых; она стала пятым поколением глухих. Для общения она использует американский язык знаков. У Римы степень бакалавра в области исследования семьи и детей и степень мастера в области обучения глухих. Она со всей страстью отдается работе способствует со своими подопечными, способствует их инклюзии, работает с их семьями, поддерживает их, помогает найти помощь и совет. Прежде чем прийти в центр Alta, Рима работала с глухими детьми в системе школьного образования и сотрудничала с нашим центром в качестве консультанта по вопросам трудоустройства.

В центре Alta Рима занимается следующими вопросами:

- Разрабатывает материалы для своих клиентов и следит за тем, как эти материалы используются.
- Обучает сотрудников центра Alta, работников сотрудничающих с центром организаций и сообщество работе с глухими и слабослышащими.
- Консультирует координаторов обслуживания и группы планирования.
- Консультирует специалистов, работающих с нашими клиентами и желающих обслуживать также глухих и слабослышащих.

За подробностями обращайтесь к Риме по эл. почте rcornish@altaregional.org



ХОТИМ ПОДЕЛИТЬСЯ...

Шон Элиотт — это один из координаторов по вопросам жилья, работающих в офисе Сакраменто. Он недавно закончил подготовку к работе. Тех, кто его учил, и своих сотрудников Шон отблагодарил печеньем с логотипом ACRC — замечательная придумка!

Мы хотим поделиться этой замечательной картинкой с печеньем, на котором нарисован логотип ACRC. На фото вы видите Мишель Джонсон, директора отдела обслуживания клиентов центра, с одной из этих замечательных печенек.



Добро пожаловать к нам,
Шон!

СТРАТЕГИЧЕСКИЙ ПЛАН ЦЕНТРА АСРС НА 2022 - 2025 гг.

Центр АСРС разработал для себя стратегический план на следующие три года. Мы благодарны сотрудникам совета, заинтересованным сторонам и сотрудникам за их вклад в разработку плана. Самый точный обзор четырех стратегических направлений нашего плана вы найдете в приведенной здесь выдержке из введения к этому плану. Полный текст нашего «Стратегического плана» см. на нашем сайте altaregional.org



Alta California
Regional Center

Стратегический план содержит следующие стратегические направления работы:

Поддержка клиентов и их семей. Отзывы клиентов и их семей помогли нам понять, насколько клиентам, проживающих у себя дома, важны гибкость обслуживания и индивидуальный подход. Кроме того, подчеркивалась важность связи с местными организациями.

Трудоустройство. Для нашего центра и Калифорнии в целом это главный приоритет. Клиенты хотят работать и вносить значимый вклад в жизнь штата и своей семьи. Они хотят получить возможность планировать трудоустройство и к нему готовиться еще в школе — и надеются, что региональный центр им в этом поможет.

Жилье и варианты проживания. Поиск различных видов жилья и вариантов проживания, которые были бы нашим клиентам по цене, где им удобно было бы жить и которые находились бы в тех районах, где наши клиенты хотят проживать. Кроме того, сюда относятся инновационные меры по преодолению дефицита сотрудников.

Инклюзия и привлечение клиентов к жизни сообщества. Наши клиенты и их семьи отметили важность инклюзии и участия в жизни сообщества. Для того чтобы помочь нашим клиентам сделать выбор и открыть для них дополнительные возможности, критически важно, чтобы предназначенные для них информационные материалы были переведены на их родной язык. Упрочение связей с общественностью в часто посещаемых местах делают наши усилия заметными и способствуют росту доверия. Создание намеренных и значимых связей в зоне нашей работы повысит заметность деятельности нашего центра.



УГОЛОК КЛИЕНТА



Консультативный совет клиентов центра ACRC (ACRC's Client Advisory Committee, CAC) собирается девять месяцев в году. В настоящее время собрания проводятся в гибридном формате. Председатель совета — Ами Лямпе (Amy Lampe). Это фотография с собрания CAC от 14 июня 2022 г.

После того как центр ACRC разработал свой стратегический план, совет CAC выразил интерес к поддержке стратегическому планированию в области жилья (Strategic Planning Focus Area of Housing). Совет CAC решил подготовить короткие видео для обсуждения различных вариантов проживания. Центр ACRC загрузит эти видео на свой YouTube-канал и на свой сайт. Организация Service Provider Futures Explored специализируется на фильмах и медиа и уже начала консультировать наш совет CAC по этим вопросам.

Подробнее о совете CAC центра ACRC и о датах собраний см. на нашем сайте <https://www.altaregional.org/client-advisory-committeecac>

НАШИ КЛИЕНТЫ

Меня зовут Стефани. Когда я училась на степень мастера, я тщательно изучала проблему аблеизма. Аблеизм — это притеснение лиц с ограниченными возможностями. Он может выражаться в дискриминации, предубеждениях и пристрастности по отношению к людям с ограниченными возможностями. Это связано с тем, что инвалиды не относятся к привилегированной группе. Аблеизм похож на другие формы притеснения, такие как расизм и сексизм. Он проявляется в убеждениях, чрезмерных обобщениях, в отношении к инвалидам, микроагрессии и/или в непригодности для инвалидов среды их обитания, например в ограничении доступности зданий и помещений.

Аблеизм обескураживает, особенно тех людей, чьи возможности ограничены. Для себя и других людей с ограниченными возможностями, нуждающихся в поддержке, я разработала способы справляться с аблеизмом.



- Скажи что-нибудь! Случаи аблеизма очевидны для нас, но многие люди даже не замечают аблеизма в своих действиях. Мы можем объяснять людям, в чем их ошибка. Например, мы можем объяснять, что такое аблеизм и как он проявляется в их действиях. Нам нужно быть тактичными, но решительными. Осуждать окружающих не следует.
- Сострадание к себе. Испытав обиду, нам нужно посочувствовать себе. Аблеизм вызывает тяжелые переживания, но сострадание по отношению к самим себе позволяет нам легче их пережить.
- Нужно понимать, что аблеизм — это социальное явление. Его корни, как и в случае расизма, уходят в наше общество. Некоторые люди сознательно унижают нас аблеизмом, но большинство просто не понимает, что нас ранит их поведение. Это не извиняет их действий, но поняв социальную природу аблеизма, им легче будет проявлять естественное сострадание.

Подробности есть на моем сайте wevegotsmarts.com

Прикладной анализ поведения в центре ACRC

Знаете ли вы, что в центре ACRC работает группа сертифицированных специалистов по прикладному анализу поведения (Board-Certified Behavior Analysts), оказывающих нашим клиентам и их группам планирования разнообразную поддержку?

Они оказывают координаторам обслуживания последовательную и часто длительную консультативную поддержку, связанную с индивидуальными особенностями наших клиентов, от детей, включенных в программу «Ранний старт» (Early Start) до взрослых клиентов центра. Специалисты по прикладному анализу поведения часто присутствуют на собраниях групп планирования, где обсуждают поведенческие нарушения и трудности и на основании доказательных методов рекомендуют поддерживающую помощь при обслуживании клиентов.

У наших клиентов часто бывают нарушения поведения различной тяжести, ограничивающие их самостоятельность. Это может быть, например, физическая агрессия, вспышки вербальной агрессии, разрушение окружающих предметов, истерики, саморазрушительное поведение, извращённый аппетит, бегство из дому и т. д. Эти специалисты проводят консультации с координаторами обслуживания, родителями и теми, кто ухаживает за клиентом центра; учитывают тяжесть нарушения индивидуальные особенности клиентов. Они часто наблюдают за поведением клиента по месту его проживания или в его семье. Непосредственное наблюдение позволяет им давать индивидуальные рекомендации клиентам и их группам планирования.

Кроме того, эти специалисты следят за тем, как улучшается поведение клиента, получающего назначенное ему обслуживание. Это обслуживание может включать психологическую поддержку, адаптивное обучение навыкам, в том числе социальным, пересмотр планов по коррекции поведения клиентов, проживающих в местных социальных учреждениях.

Кроме того, специалисты по анализу поведения проводят обучение координаторов обслуживания и специалистов из служб, помогающих нашим клиентам.

Невозможно переоценить вклад работающих в центре ACRC специалистов по анализу поведения в поддержку клиентов центра. Если поведение клиента центра вызывает у вас сомнения или опасения и вам в связи с этим требуется определенная поддержка, обсудите с координатором обслуживания возможность привлечения специалиста по анализу поведения.



СТРОИТЕЛЬСТВО ДОСТУПНОГО ЖИЛЬЯ: НОВОСТИ



<https://mirasolvillage.net/>

В расположенном на Richards Boulevard к северу от центра Сакраменто здании Mirasol Village Development, для клиентов регионального центра предусмотрены 15 квартир, финансируемых департаментом DDS. Квартирная плата и плата за коммунальные услуги ограничены 30% от дохода клиента. Окончательный отбор кандидатов будет проходить в октябре 2022 г. В нем будут участвовать около 30 отобранных клиентов регионального центра. Служба жилищного обеспечения First STEP Housing Access Services помогает людям, собирающим документы, необходимые для того, чтобы подать заявку на одну из этих 15 квартир.



Скоро!
Ноябрь 2022 г.



AbleLight Village

<https://ablelightvillage.org/community-locations/elk-grove/>

Центр ACRC рад сообщить о том, что департамент DDS выполнил наш запрос на финансирование в течение фискального года 21/22 строительства 21 квартиры в AbleLight Village в Elk Grove рядом с пересечением Laguna и Bruceville. Этот проект добавит в общей сложности 84 квартиры к имеющейся церковной недвижимости Light of the Valley. Въехать в это доступное жилье можно будет в 2025 г. Отбор квартиросъемщиков начнется в 2024 г. Квартирная плата и плата за коммунальные услуги ограничены 30% от дохода клиента. В строительстве здания участвует компания John Stewart Company.



НАШИ НОВЫЕ ВОЗМОЖНОСТИ

Что изменилось за последний квартал

Новые организации, сотрудничающие с нашим центром

**СЛУЖБА КОМПЛЕКСНЫХ ОБСЛЕДОВАНИЙ
(INTERDISCIPLINARY ASSESSMENT SERVICE)**
Lincoln Training Center

**ЖИЛЬЕ ДЛЯ ВЗРОСЛЫХ (RESIDENTIAL
FACILITY ADULTS)**
Goldenlife, Inc.

**СПЕЦИАЛЬНОЕ ОБСЛУЖИВАНИЕ (SPECIALIZED
THERAPEUTIC SVS)**
Dr J and Assoc Psychological Svcs

**СЛУЖБА НЕЗАВИСИМОГО ПРОЖИВАНИЯ
(INDEPENDENT LIVING SERVICE)**
Tahoe Ability Program

ЛЕЧЕБНАЯ ФИЗКУЛЬТУРА (PHYSICAL THERAPY)
Christina Estrem, PT, DPT

От консультативного комитета сотрудничающих с центром организаций (Provider Advisory Committee)

Линдси Дыба сейчас работает руководителем программ планирования будущего Programs for Futures Explored. В ее обязанности входит надзор за работой 17 программ, входящих в программу Futures, от дневных программ для людей, нуждающихся в интенсивной медицинской поддержке до программ помощи с трудоустройством (Supported Employment). Она начала работать в программе Futures в 2004 г. в качестве консультанта по вопросам трудоустройства. После этого она занимала различные, все более ответственные, посты.

Линдси считает честью быть сопредседателем комитета PAC. Она с нетерпением ждет возможности тесно сотрудничать с Мишель Рамирес по дальнейшей работе над целями и задачами комитета PAC, дающего сотрудничающим с нами организациям возможность высказаться, быть услышанными и помочь своим коллегам. Линдси надеется, что ей удастся упрочить уже сформировавшиеся за последние годы связи между центром Alta и сотрудничающими с ним организациями.



Закрывшиеся организации из числа сотрудничавших с нашим центром

ПОДДЕРЖКА РОДИТЕЛЕЙ
Training Toward Self-Reliance

УЧРЕЖДЕНИЯ С ПРОЖИВАНИЕМ
H Patterson Family Care Home - смерть владельца
Dalton Van Striver Care Home - по просьбе организации
Cerezo Care Home - по просьбе организации

ЦЕНТР ПРОВЕДЕНИЯ МЕРОПРИЯТИЙ
Training Toward Self-Reliance CASS

РАБОТЫ ПО ДОМУ

Homecare Services - по просьбе организации

**СЛУЖБА НЕЗАВИСИМОГО ПРОЖИВАНИЯ
(INDEPENDENT LIVING SERVICES)**
Training Toward Self-Reliance

КОНСУЛЬТАЦИОННЫЕ СЛУЖБЫ

Susan Trunnell MFCC LLC - владелица вышла на пенсию

Служба Training Toward Self-Reliance прекратила свою работу в связи с непреодолимыми финансовыми трудностями, с которыми столкнулась компания. Центр ACRC провел два открытых собрания с прежними клиентами этой службы и членами их групп планирования.

ЦЕНТР АСРС В ЦИФРАХ

Знаете ли вы, что число клиентов центра АСРС растет примерно на 1000 в год?

Кого мы обслуживали по состоянию на 14 июня 2022 г.:

Early Start — 2373

Lanterman Clients — 25 119

Всего — 27 492

ОРГАНИЗАЦИЯ COLUMBUS ORGANIZATION - РЕЕСТР СОТРУДНИКОВ НА СЛУЧАЙ ЧРЕЗВЫЧАЙНОЙ СИТУАЦИИ

Региональный центр Верхней Калифорнии заключил договор с организацией Columbus Organization, по которому она будет вести реестр штата, включающий сотрудников на случай чрезвычайной ситуации (Emergency Staffing Registry). Департамент по вопросам людей с нарушениями развития (DDS) создал этот реестр для того, чтобы помочь региональным центрам, нуждающимся в дополнительных сотрудниках во время чрезвычайных ситуаций, например пожаров или наводнений. Подробнее см. на сайте <https://www.altaregional.org/emergency-staffing-registry>. Там же вы найдете YouTube-видео презентации реестра группой разработчиков.

Если ваша организация хочет быть включенной в этот реестр или если у вас есть конкретные вопросы, обращайтесь к следующим сотрудникам:

Жули Фланнери (Julie Flannery) – Columbus Organization jflannery@columbusorg.com

Бет Рейнигер (Beth Reiniger) - Columbus Organization breiniger@columbusorg.com

Аарон Кристиан (Aaron Christian) – DDS Aaron.Christian@dds.ca.gov



ХУДОЖНИК НОМЕРА



Имя: Синди Миснер

От ARC of Placer County's Studio 700: Синди — одна из самых милых женщин, которых вы когда-либо встречали. Она заботится обо всех, кого встречает на своем пути. Синди красноречиво рассказывает о себе и своем творчестве. Ее любимые жанры — это вышивка бисером, рисование и живопись. Она находит оригинальные темы и воплощает их в своих неповторимых работах. Синди много времени уделяла занятиям по Zoom и самостоятельному созданию своих собственных произведений.

Последние два года она участвовала в альтернативных программах. За это время она не только нарисовала и написала замечательные рисунки и картины, но также вырастила свое дерево авокадо, посадила маленький садик из кактусов и украсила множество предметов домашнего обихода. Синди женщина многих талантов и интересов. Замечательно то, что Синди участвует в работе студии Arc of Placer County's Studio 700.

Как купить ваши произведения? Обратитесь в программу студии Studio 700,

к директору Мари Векер, эл. почта mwecker@placerarc.org

